



۱	●○○○○	۱۱	○○●○○	۲۱	○○●○○	۳۱	○○●○○	۴۱	○○●○○
۲	●○○○○	۱۲	○●○○○	۲۲	○○●○○	۳۲	●○○○○	۴۲	○●○○○
۳	○○○○●	۱۳	○○○○●	۲۳	○○○○●	۳۳	○●○○○	۴۳	●○○○○
۴	○●○○○	۱۴	○○○○●	۲۴	○○○○●	۳۴	○○●○○	۴۴	○○○○●
۵	●○○○○	۱۵	○○●○○	۲۵	●○○○○	۳۵	○○●○○	۴۵	○●○○○
۶	○●○○○	۱۶	○○●○○	۲۶	●○○○○	۳۶	○○●○○	۴۶	○○○○●
۷	●○○○○	۱۷	●○○○○	۲۷	●○○○○	۳۷	●○○○○	۴۷	○○○○●
۸	○●○○○	۱۸	○●○○○	۲۸	○○●○○	۳۸	○○●○○	۴۸	○○○○●
۹	○○○○●	۱۹	●○○○○	۲۹	○○●○○	۳۹	○○○○●	۴۹	○●○○○
۱۰	○○○○●	۲۰	○○●○○	۳۰	●○○○○	۴۰	○●○○○	۵۰	○●○○○
۵۱	○●○○○	۶۱	●○○○○	۷۱	○○○○●	۸۱	○●○○○	۹۱	○●○○○
۵۲	○○○○●	۶۲	○●○○○	۷۲	○○●○○	۸۲	○○○○●	۹۲	○○○○●
۵۳	○○○○●	۶۳	○○○○●	۷۳	○○●○○	۸۳	●○○○○	۹۳	○○○○●
۵۴	○○○○●	۶۴	○○●○○	۷۴	○○○○●	۸۴	○○●○○	۹۴	○●○○○
۵۵	○●○○○	۶۵	○○●○○	۷۵	●○○○○	۸۵	●○○○○	۹۵	●○○○○
۵۶	●○○○○	۶۶	○●○○○	۷۶	○○●○○	۸۶	○●○○○	۹۶	○○○○●
۵۷	○○○○●	۶۷	●○○○○	۷۷	●○○○○	۸۷	○○●○○	۹۷	○○○○●
۵۸	○○○○●	۶۸	○●○○○	۷۸	○●○○○	۸۸	○●○○○	۹۸	○●○○○
۵۹	○●○○○	۶۹	●○○○○	۷۹	●○○○○	۸۹	○○○○●	۹۹	○○○○●
۶۰	○○○○●	۷۰	○○●○○	۸۰	○●○○○	۹۰	○●○○○	۱۰۰	●○○○○
۱۰۱	●○○○○	۱۱۱	●○○○○	۱۲۱	○○○○●	۱۳۱	○○○○●	۱۴۱	○○○○●
۱۰۲	○○○○●	۱۱۲	○○○○●	۱۲۲	○○●○○	۱۳۲	○○○○●	۱۴۲	○○○○●
۱۰۳	○●○○○	۱۱۳	○○○○●	۱۲۳	●○○○○	۱۳۳	○○○○●	۱۴۳	○●○○○
۱۰۴	○○○○●	۱۱۴	○●○○○	۱۲۴	●○○○○	۱۳۴	●○○○○	۱۴۴	○○○○●
۱۰۵	○○○○●	۱۱۵	○○○○●	۱۲۵	○○●○○	۱۳۵	○○○○●	۱۴۵	○○○○●
۱۰۶	○○○○●	۱۱۶	○○●○○	۱۲۶	●○○○○	۱۳۶	○○●○○		
۱۰۷	○○○○●	۱۱۷	○○●○○	۱۲۷	○○○○●	۱۳۷	○○○○●		
۱۰۸	●○○○○	۱۱۸	○○○○●	۱۲۸	●○○○○	۱۳۸	○○●○○		
۱۰۹	○○○○●	۱۱۹	●○○○○	۱۲۹	○●○○○	۱۳۹	○○○○●		
۱۱۰	○○○○●	۱۲۰	○●○○○	۱۳۰	○●○○○	۱۴۰	○○●○○		



## علوم و فنون ادبی

۱ در بیت "غزل گفتی و دُر سفتی بیا و خوش بخوان حافظ  
گزینه به کار رفته است؟

که بر نظم تو افشاند فلک عقد ثریا را" آرایه‌های کدام

- (۱) کنایه، تشبیه، تشخیص  
(۲) تشخیص، ایهام، تناقض  
(۳) استعاره، تلمیح، تضاد  
(۴) واج‌آرایی، تضاد، تشبیه

## فارسی

۲ آرایه نسبت داده‌شده به کدام بیت نادرست است؟

- (۱) گوهر شب‌تابم و از شمع بی‌قیمت‌ترم  
(۲) نسبتی نبود جگر بند مرا با ماه مصر  
(۳) بر شکست من اگر دوران کمر بندد رواست  
(۴) تا کدامین سو خرامان بگذرد آن شاخ گل  
لیک از این شادم که باری بی‌بها افتادهم (تشبیه، تشخیص)  
پیر کنعان نیستم دور از پدر افتادهم (تلمیح، استعاره)  
از چمن بیرون چو نخل بی‌ثمر افتادهم (کنایه، تناسب)  
همچو نقش پای در هر رهگذر افتادهم (استعاره، کنایه)

۳ مفهوم کدام گزینه با بقیه متفاوت است؟

- (۱) رزق، لب‌تشنه ارباب توکل باشد  
(۲) هین توکل کن، ملرزان پا و دست  
(۳) اگر بود به توکل ارادت تو درست  
(۴) توکل کرده‌ای تن‌پروری را نام ای زاهد  
بگذر از دلو و رسن، یوسف از این چاه ببر  
رزق تو بر تو ز تو عاشق‌تر است  
کلید رزق به‌غیر از شکسته پایی نیست  
کلید رزق خود تا کی کنی بی دست و پایی را

۴ مفهوم کدام گزینه با بقیه متفاوت است؟

- (۱) چون دادنی است روز قیامت حساب خود  
(۲) گرت بود ز حساب و شمار فردا بیم  
(۳) بهشت و دوزخ باریک‌بینان نقد می‌باشد  
(۴) پیش از آن کن حساب خود که تو را  
امروز خود حساب نباشد کسی چرا؟  
بیار جام می امروز بی حساب و شمار  
حساب خود نیدازد خود حساب اینجا  
دگری در حساب گیرد سخت

"اگر به خلاف آن کاری افتد، کرم و همیت و شهامت او سرزنش نگردد و با سعادت شهادت او را ثواب مجاهدت فراهم آید. پس خویشتن بر گردن ماهی خوار افکند و حلق او محکم بیفشرد."

- (۱) یک  
(۲) دو  
(۳) سه  
(۴) چهار

مفهوم کدام بیت با سایر ابیات متفاوت است؟

- (۱) فارغ از فکر لباس اند نظر دوختگان  
(۲) تا توان در کنج عزلت با سر آزاده زیست  
(۳) در دل آزادهام گرد تعلق فرش نیست  
(۴) پشت پایی بر این جهان زدهام  
چون حباب از تن خود پیرهنی ساخته‌اند  
خویش را عاقل چرا در دام صحبت افکند؟  
سیل از ویرانه من شرمساری می‌برد  
خیمه بر اوج لا مکان زدهام

در کدام گزینه غلط املایی وجود دارد؟

- (۱) بادپیـمایی گفـتار نـدارد سـمـری  
(۲) چون نداری پر و بالی که شوی واصل بحر  
(۳) اینکه از داغ جدایی جگرت می‌سوزد  
(۴) نتوان دل ز عزیزی به سهولت برداشت  
لب فروبند که گنجینه اسرار شوی  
در ره سیل همان به که خس و خار شوی  
غرض این است که لب‌تشنه دیدار شوی  
جهد کن جهد که در چشم کسان خوار شوی

جملات زیر به ترتیب توضیح واژگان کدام گزینه است؟

- عالمی که خداوند، فرشتگان و... در آن قرار دارند.  
- نوعی ساز سرخمیده که تارها دارد.  
- جانور پستانداری از تیره سگان که گوشتخوار است.

- (۱) توفیق، چنگ، روباه  
(۲) غیب، چنگ، شغال  
(۳) اقبال، ارغنون، روباه  
(۴) اقبال، ارغنون، شغال

کدام گزینه درباره مجموعه "تحفة الاحرار" صحیح است؟

- (۱) مجموعه‌ای است به نظم از وحشی بافقی  
(۲) مجموعه‌ای است به نظم از مولانا جلال‌الدین بلخی  
(۳) مجموعه‌ای است به نثر از محمد بن منور  
(۴) مجموعه‌ای است به نظم از جامی

در کدام گزینه رابطه معنایی "تناسب" بین واژگان وجود ندارد؟

- (۱) فرود سرای، تخت، پادشاه  
(۲) سرسام، تب، اطبا  
(۳) توقیع، رقعت، قلم  
(۴) مؤکد، مبشر، کراهیت

- (۱) آنچه می‌دانند ماتم تن پرستان صور ماست  
 (۲) مدار غصّه که خون منت هلال بود  
 (۳) به خموشی نشود راز محبت مستور  
 (۴) هرکسی موسم گل گوشه باغی دارد  
 دار نخل دیگران و رایت منصور ماست  
 مشو غمین که نیاید ز حلق کشته صدا  
 چه زنی مهر بر آن نامه که مضمون پیداست  
 ساکن کوی تو از روزه فراغی دارد

کدام گزینه در مورد "دو بیتی پیوسته" صحیح نیست؟

- (۱) از چند بند هموزن و هم‌آهنگ تشکیل شده است.  
 (۲) ملک الشعراء بهار، فریدون تولّی و فرخی یزدی سروده‌هایی در این قالب شعری دارند.  
 (۳) طرح مضامین سیاسی و اجتماعی موضوع اغلب چهار پاره‌ها است.  
 (۴) رواج آن از دوره مشروطه بوده و تاکنون ادامه یافته است.

مفهوم بیت "به ترتیبی نهاده وضع عالم که نی یک موی باشد بیش و نی کم" با کدام گزینه قرابت دارد؟

- (۱) درون حبه‌ای صد خرمن آمد  
 (۲) اگر یک قطره را دل برشکافی  
 (۳) جهان انسان شد و انسان جهانی  
 (۴) اگر یک ذره را برگیری از جای  
 جهانی در دل یک ارزن آمد  
 برون آید از آن صد بحر صافی  
 از این پاکیزه‌تر نبود بیانی  
 خلل یابد همه عالم سراپای

کدام گزینه با "به ترتیبی نهاده وضع عالم که نی یک موی باشد بیش و نی کم" تناسب مفهومی دارد؟

- (۱) خیز بر کلک آن نقاش، جان افشان کنیم  
 (۲) دور فلکی یکسره بر منهج عدل است  
 (۳) حدیث از مطرب و می گوی و راز دهر کمتر جو  
 (۴) گر اهل معرفتی هرچه بنگری خوب است  
 کاین همه نقش عجب در گردش پرگار کرد (کلک: قلم)  
 خوش باش که ظالم نبرد راه به منزل  
 که کس ننگشود و نگشاید به حکمت این معما را  
 که هرچه دوست کند همچو دوست محبوب است

مفهوم کدام گزینه با بقیه متفاوت است؟

- (۱) وجود تو از حضرت تنگ بار  
 (۲) بدو هیچ پوینده را راه نیست  
 (۳) جواهر بخش فکرت‌های باریک  
 (۴) چون خرد در ره تو پی گردد  
 کند پیک ادراک را سنگسار  
 خردمند از این حکمت آگاه نیست  
 به روز آرنده شب‌های تاریک  
 گرد این کار وهم کی گردد

## ۱۶ عین الصحیح:

- (۱) أَحِبُّ أَنْ أَرَى طَالِبَاتِي الْعَزِيزَاتِ فِي أَحْسَنِ الْأَحْوَالِ! دوست دارم که دانش‌آموزان عزیزم را در نیکوترین حالت بینم!
- (۲) حَولًا أَنْ يَجِدَا نَمَازِجَ تَرْبِوِيَّةٍ فِي الْقُرْآنِ الْكَرِيمِ! بکوشید تا نمونه‌هایی پرورشی در قرآن کریم بیابید!
- (۳) أَحَبُّ مَدْرَسَاتِنَا التَّلَامِيذَ الَّذِينَ يَنْفَعُونَ الزَّمْلَاءَ! معلم ما، دانش‌آموزانی را که به همشاگردی‌ها سود می‌رسانند، دوست داشت!
- (۴) قَدْشَبَّهَ مِنْ يَرْفَعُ صَوْتَهُ دُونَ دَلِيلِ بَصَوْتِ الْحَمَارِ! کسی را که صدایش را بدون دلیل بالا می‌برد، به صدای خر تشبیه کرده است!

## ۱۷ عین الخطأ فی الحوارات التالیة:

- (۱) بكم تومان هذه الفساتين؟ - ذلك متجر زميلي له فساتين أفضل.
- (۲) أئ لوں عندكم؟ - أبيض و أسود و أرزق و أحمر.
- (۳) عَلَيْنَا بِالذَّهَابِ إِلَى الْمَلْعَبِ سَرِيعًا - عَلَى عَيْنِي. تَعَالَ نَذْهَبُ.
- (۴) مَنْ يَذْهَبُ إِلَى النَّهَائِيَّ؟ - مَنْ يُسَجِّلُ هَدَفًا يَذْهَبُ إِلَى النَّهَائِيَّ.

## ۱۸ عین ما فيه المتضاد:

- (۱) عَلَيْنَا أَنْ نَتَوَاضَعَ أَمَامَ أَسَاتِدَتِنَا وَ زُمَلَانِنَا وَ جِيرَانِنَا وَ أَقْرَبَانِنَا.
- (۲) الْإِبْتِعَادُ عَنِ الْأَرَاذِلِ وَ التَّقَرُّبُ إِلَى الْأَفْضَلِ مِنَ الصِّفَاتِ الطَّيِّبَةِ.
- (۳) الْحِكْمَةُ لِاتَعَمَّرُ فِي قَلْبِ الْمُتَكَبِّرِ الْجَبَّارِ وَ اللَّهُ لَا يُحِبُّ كُلَّ مُعْجَبٍ بِنَفْسِهِ.
- (۴) (و اقصد في مشيك و اغضض من صوتك)

## ۱۹ عین الصحیح:

- (۱) "سَأُقَدِّمُ هَذَا الْقَمِيصَ الْجَمِيلَ بِاللَّوْنِ الْأَزْرَقِ لِوَالِدِي." : این پیراهن زیبا به رنگ آبی را به پدرم تقدیم خواهم کرد.
- (۲) "كَانَ أَسَاتِذُ الْجَامِعَةِ يُعَلِّمُنَا دُرُوسًا مَفِيدَةً حَوْلَ أَسْرَارِ النَّجَاحِ فِي الْحَيَاةِ." : استاد دانشگاه درس‌های سودمندی درباره رازهای موفقیت در زندگی می‌دهد.
- (۳) "عَلَيْنَا أَنْ لَا نَتَكَبَّرَ عَلَى الْآخَرِينَ فَإِنَّ اللَّهَ لَا يُحِبُّ كُلَّ مُعْجَبٍ بِنَفْسِهِ." : ما باید بر دیگران تکبر نوزیم، چراکه خداوند هیچ متکبری را دوست نخواهد داشت.
- (۴) "يَا بَنِي أَنْصَحُكَ بِالْإِهْتِمَامِ بِالرِّيَاضَةِ وَ حَسَنِ التَّغْذِيَةِ!" : ای پسر، تو را به روی آوردن به ورزش و تغذیه خوب نصیحت کرده‌ام!

- ۱) لِمُشَاهَدَةِ أَيِّ مَبَارَاةٍ يَذْهَبُونَ إِلَى الْمَلْعَبِ الرِّيَاضِيِّ؟ - كُرَّةُ الْمُنْضَدَةِ.
- ۲) أَيُّ الْفَرِيقَيْنِ أَقْوَى؟ - كِلَاهُمَا ضَعِيفَانِ.
- ۳) لِمَاذَا مَا قَبِلَ الْحَكَمَ الْهَدَفَ؟ - رُبَّمَا بِسَبَبِ اسْتِهْلَاكِ الْمَاءِ.
- ۴) بَيْنَ مَنْ هَذِهِ الْمُبَارَاةُ؟ - بَيْنَ فَرِيقٍ مُشْهَدٍ وَ طَهْرَانِ.

## عین الخطأ:

- ۱) "كَانَتْ مَكْتَبَةُ جُنْدِي سَابُور فِي مُحَافَظَةِ خُوزِسْتَان مِنْ أَكْبَرِ مَكَاتِبِ إِيرَانَ!": كِتَابْخَانَه جُنْدِي شاپور در استان خوزستان از بزرگترین کتابخانه‌های ایران بود!
- ۲) "إِزْرَعُوا وَ اغْرِسُوا أَشْجَارًا لِأَنَّ اللَّهَ مَا جَعَلَ عَمَلًا أَحَلَّ مِنَ الزَّرْعَةِ": کشت کنید و درختانی را بکارید چراکه خدا کاری حلال‌تر از کشاورزی قرار نداده است!
- ۳) "قَالَ عَلِيٌّ (ع) فِي مَحَلِّ: مَنْ غَلَبَتْ شَهْوَتُهُ عَقْلَهُ فَهُوَ شَرٌّ مِنَ الْبَهَائِمِ": علی (ع) در مجلسی فرمود: هرکس شهوتش بر عقلش تسلط یابد، پس او از بدترین چهارپایان است!
- ۴) "خَيْرٌ أَحْيَانًا مَنْ أَهْدَى إِلَيْنَا عُيُوبَنَا الْأَخْلَاقِيَّةَ فِي الْحَيَاةِ دَائِمًا!": بهترین برادرمان کسی است که همواره عیب‌های اخلاقی‌مان را در زندگی به ما هدیه کند!

"من يُرِدُ أَنْ يَنْجَحَ فِي حَيَاتِهِ فَلْيُحَاوِلْ أَنْ يَسْتَفِيدَ مِنْ أَوْقَاتِهِ جَيِّدًا!":

- ۱) هرکسی که موفقیت در زندگی را بخواهد باید تلاشش این باشد که از زمان خود به‌خوبی بهره ببرد!
  - ۲) کسی که می‌خواهد در زندگی خود موفق شود پس باید برای بهره‌مندی خوب از اوقاتش، تلاش کند!
  - ۳) هرکس بخواهد در زندگی خود موفق شود پس باید تلاش کند که از اوقات خود به‌خوبی استفاده کند!
  - ۴) هرکه خواست در زندگی خود پیروز شود پس باید بکوشد که از وقتش به‌خوبی بهره‌مند شود!
- "أَرَأَيْتَ أَشْجَعَ مِنْ هَؤُلَاءِ الشَّبَابِ الْمُجْتَهِدِينَ الَّذِينَ يَقْفُونَ أَمَامَ أَكْثَرِ مَشَاكِلِ حَيَاتِهِمْ بِالسَّعْيِ وَالْمُقَاوَمَةِ؟!": آیا...

- ۱) دیده‌های شجاع‌ترین جوانان تلاشگری را که با سعی و پایداری، در مقابل بزرگ‌ترین مشکلات زندگی خود می‌ایستند؟!
- ۲) شجاع‌تر از این جوانان کوشا را دیده‌ای که با سعی و مقاومت، فراروی بزرگ‌ترین سختی‌های زندگی‌شان ایستادگی کرده‌اند؟!
- ۳) شجاعتی بیشتر از شجاعت جوانان تلاشگر را مشاهده نموده‌ای که در برابر مشکلات بزرگ زندگی خود با تلاش و ایستادگی، مقاومت می‌کنند؟!
- ۴) دلیرتر از این جوانان کوشا را که در مقابل بزرگ‌ترین مشکلات زندگی‌شان، با سعی و مقاومت می‌ایستند، دیده‌ای؟!

عین العبارة التي تختلف مع السائرین فی المفهوم:

- ۱) حُسْنُ الْخُلُقِ نِصْفُ الدِّينِ.
- ۲) إِنَّمَا بُعِثْتُ لِأَتَمِّمَ مَكَارِمَ الْأَخْلَاقِ.
- ۳) لَيْسَ شَيْءٌ أَثْقَلُ فِي الْمِيزَانِ مِنَ الْخُلُقِ الْحَسَنِ.
- ۴) أَحَبُّ عِبَادِ اللَّهِ إِلَى اللَّهِ أَنْفَعُهُمْ لِعِبَادِهِ.

(۱) إِنِّي قَدْ قَبِلْتُ مَسْئُولِيَةَ إِطْفَاءِ مَكْيِيفِ الْهَوَاءِ بَعْدَ أَنْ تَفَرَّغَ الْمَكْتَبَةُ مِنَ الطَّلَابِ: من مسئولیت خاموش کردن کولر را بعد از خالی شدن کتابخانه از دانش‌آموزان، پذیرفته‌ام!

(۲) يَتْلُو هَذَا الطَّالِبُ الْقُرْآنَ كُلَّ يَوْمٍ فِي الْإِصْطِفَافِ الصُّبْحِيِّ: این دانش‌آموزی است که هر روز در صف صبحگاهی قرآن می‌خواند!

(۳) إِنْ نَصَلْ إِلَى النَّجَاحِ فِي بَدَايَةِ الْأَمْرِ فَلَا مَعْنَى لِلشَّعْيِ: اگر در ابتدای کار موفق می‌شدیم تلاش مفهومی نداشت!

(۴) لَمَّا جَاءَتْنِي أُمِّي بِالطَّعَامِ شَكَرْتُهَا كَثِيرًا: وقتی مادرم همراه با غذا بیاید، از او بسیار تشکر می‌کنم!

## عَيْنُ فِعْلِ الْأَمْرِ فَقَطْ:

- (۱) أَحْسَنُ إِكْرَامِكِ لِلوَالِدِينَ فِي كُلِّ حَالٍ. (۲) تَعَامَلُوا كَالْأَعْيَارِ فِي الْمَعَامَلَاتِ كُلِّهَا.
- (۳) تَعَلَّمُوا خَيْرَ الْعُلُومِ مِنْ مَعْلَمِيهِمْ فِي الْمَدَارِسِ. (۴) إِقْتَرَبَ مِنَ الْقِطَارِ ثُمَّ فَكَّرَ أَنَّهُ عَمَلٌ خَطَرٌ.

## عَيْنُ إِسْمِ الْفَاعِلِ مَفْعُولٍ بِهِ:

- (۱) لَا تَسْأَلِ الْمُتَكَلِّمَ الَّذِي يُجِيبُ قَبْلَ أَنْ يَفْهَمَ! (۲) يَعْرِفُ الْعَاقِلُ كُلَّ خَيْرٍ مِنَ الشَّرِّ!
- (۳) لَا يَظْلُمُ الْمُؤْمِنُونَ أَنْفُسَهُمْ فَيَغْفِرُ اللَّهُ أَخْطَائَهُمْ! (۴) اللَّهُمَّ ثَبِّتْ أَقْدَامَ الْمُسْتَضْعَفِينَ عَلَى الْكَافِرِينَ!

## عَيْنُ الْخَطَا عَنْ الْكَلِمَاتِ الْمَعْيِنَةِ:

- (۱) (لَا تَقْرَبَا هَذِهِ الشَّجَرَةَ!): المضارع للتهی (نزدیک نشوید)
- (۲) التَّفَكُّرُ فِي هَذِهِ الْمَسْأَلَةِ حَسَنٌ: المصدر من باب "تَفَعَّلَ" (اندیشیدن)
- (۳) اسْتَغْفِرُوا لذنوبكم!: الماضي (طلب آمرزش کردند)
- (۴) سَيُسْتَحْدَمُ هَذَا الْحَيَوَانُ لِلْحَمْلِ: المستقبل (به کار گرفته خواهد شد)

## عَيْنُ جَوَابًا مَا جَاءَ فِيهِ اسْمُ التَّفْضِيلِ:

- (۱) خَيْرُ الْإِخْوَانِ مَنْ أَعْطَى إِلَى عِيُوبِي. (۲) أَحَبُّ النَّاسِ أَنْفَعُهُمُ لِلنَّاسِ.
- (۳) هَذَا التَّفَاحُ الْأَخْضَرُ لَذِيذٌ جَدًّا. (۴) ذَلِكَ الشَّابُّ مِنْ أَعْلَمِ الشَّبَابِ.

## عَيْنُ الصَّحِيحِ فِي الْإِعْرَابِ وَ التَّحْلِيلِ الضَّرْفِيِّ.

"أَحَبُّ عِبَادِ اللَّهِ إِلَى اللَّهِ أَنْفَعُهُمْ لِعِبَادِهِ!":

- (۱) أَنْفَعُ: اسم - مفرد مذکر - اسم تفضیل (حروفه الأصلية: ن ف ع) - معرب / خبر و مرفوع
- (۲) أَحَبُّ: اسم - مفرد مذکر - اسم تفضیل (على وزن: أفعال) - نكرة - مبنی / مبتدأ و مرفوع بالضمّة
- (۳) اللَّهُ: لفظ الجلالة - اسم - مذکر - معرفة (علم) / الأوّل : مضاف اليه و مجرور؛ الثانی: مجرور بحرف الجر (إلى الله: خبر)
- (۴) عِبَادُ: جمع تكسير (مفردة: عابد، مذکر) - معرب / الأوّل: مفعول (= مفعول به) و منصوب؛ الثانی: مجرور بحرف الجر

۳۱ عدم ادّعی نبوت و یا رسوا شدن مدّعیان نبوت پس از رحلت پیامبر (ص) بازتاب کدامیک از موارد زیر است؟

- ۱) معرفی امام علی (ع) به‌عنوان مبارزه علیه مدعیان نبوت در عصر خاتمیت
- ۲) معرفی رسول خدا (ص) و یاران ایشان از طرف قرآن به‌عنوان مبارز، علیه هرگونه ادّعی نبوت
- ۳) معرفی رسول خدا (ص) از جانب خودشان به‌عنوان پایان‌بخش پیامبران
- ۴) معرفی امام علی (ع) به‌عنوان جانشین پیامبر (ص) از طرف خود ایشان

۳۲ "از بین نرفتن اعتماد مردم به دین" و "سرمشق گرفتن و مقام الگویی"، به ترتیب، لزوم عصمت در کدام حوزه از مسئولیت‌های مربوط به رسالت اشاره دارد؟

- ۱) مقام تعلیم و تبیین دین - اجرای فرمان‌های الهی
- ۲) دریافت و ابلاغ وحی - اجرای فرمان‌های الهی
- ۳) مقام تعلیم و تبیین دین - دریافت و ابلاغ وحی
- ۴) اجرای فرمان‌های الهی - اجرای فرمان‌های الهی

۳۳ چگونه می‌توانیم دشمنان واقعی اسلام را بشناسیم؟

- ۱) با مبارزه با غرب و غرب‌گرایی
- ۲) با شناسایی مسلمانان ظاهری
- ۳) با دست برداشتن از اختلافات
- ۴) با توهین نکردن به مقدسات سایر مسلمانان

۳۴ ضرورت و وجوب فرمان‌برداری و اطاعت از دستورهای خدا و کسانی که خودش معین کرده تابع و متبوع چیست؟

- ۱) حرام بودن پذیرش حکومت "طاغوت" و انجام دستورهای وی - ولیّ و سرپرست حقیقی انسان‌ها خداست.
- ۲) ولیّ و سرپرست حقیقی انسان‌ها خداست - ضرورت حفظ استقلال جامعه اسلامی
- ۳) ولیّ و سرپرست حقیقی انسان‌ها خداست - حرام بودن پذیرش حکومت "طاغوت" و انجام دستورهای وی
- ۴) حرام بودن پذیرش حکومت "طاغوت" و انجام دستورهای وی - ضرورت حفظ استقلال جامعه اسلامی

۳۵ احتمال انحراف در تعالیم الهی، زمانی با واقعیت گره می‌خورد که پیامبر (ص) در ..... معصوم نباشد و مقام عصمت معلول ..... است.

- ۱) مقام تعلیم و تبیین دین - الهی بودن منصب نبوت
- ۲) اجرای فرمان‌های الهی - الهی بودن منصب نبوت
- ۳) مقام تعلیم و تبیین دین - مشاهده حقیقت گناه
- ۴) اجرای فرمان‌های الهی - مشاهده حقیقت گناه

۳۶ کدام آیه شریفه به اساس زندگی در جهان و جلوه زیبایی و طراوت اشاره دارد؟

- ۱) (یا ایّها الذین آمنوا استجبوا لله و للرسول)
- ۲) (اذا دعاکم لما یحییکم)
- ۳) (و جعلنا من الماء کلّ شیء حیّ)
- ۴) (ربُّنا الذی اعطى کلّ شیء خلقه ثم هدی)



اینکه خداوند مسئولیت مهم تبیین و تعلیم قرآن را بر دوش رسول اکرم (ص) نهاد، در کدام آیه شریفه به وضوح بیان شده است؟

- ۱) (إِذْ بَعَثَ فِيهِمْ رَسُولًا مِّنْ أَنفُسِهِمْ يَتْلُو عَلَيْهِمْ آيَاتِهِ وَ يَزَكِّيهِمْ...)
- ۲) (لَقَدْ أَرْسَلْنَا رُسُلَنَا بِالْبَيِّنَاتِ وَأَنزَلْنَا مَعَهُمُ الْكِتَابَ وَالْمِيزَانَ)
- ۳) (اللَّهُ وَلِيُّ الَّذِينَ آمَنُوا يُخْرِجُهُم مِّنَ الظُّلُمَاتِ إِلَى النُّورِ)
- ۴) (اللَّهُ رَبُّنَا وَ رَبُّكُمْ لَنَا أَعْمَالُنَا وَ لَكُمْ أَعْمَالُكُمْ لَا حِجَةَ بَيْنُنَا وَ بَيْنَكُمْ)

کدام قاعده قرآنی عامل برون رفت مسلمانان در اجرای قوانین اسلامی بوده و مأموریت مشترک انبیاء "أنا معاشر الأنبياء" به کدام عامل از عوامل ارسال رسولان متعدد اشاره دارد؟

- ۱) (احلّ الله البيع و حرّم الرّبا) - تحریف تعلیمات پیامبر پیشین
- ۲) (احلّ الله البيع و حرّم الرّبا) - رشد تدریجی سطح فکر مردم
- ۳) (ما جعل علیکم فی الدّین من حرج) - رشد تدریجی سطح فکر مردم
- ۴) (ما جعل علیکم فی الدّین من حرج) - تحریف تعلیمات پیامبر پیشین

در اسلام، دسته‌ای از قواعد وجود دارد که به مقررات اسلامی خاصیت انطباق و تحرک داده است و آیه شریفه ..... مؤید این قواعد است.

- ۱) (لا ضرر و لا ضرار فی الاسلام)
- ۲) (اللّٰهُ یجتبی الیه من یشاء)
- ۳) (اللّٰهُ اعلم حیث یجعل رسالته)
- ۴) (ما جعل علیکم فی الدّین من حرج)

پیام آیه شریفه: (اللّٰهُ اعلم حیث یجعل رسالته) در کدام گزینه تجلی دارد؟

- ۱) ضرورت لیاقت و شایستگی برای انجام صحیح وظایف رسالت، به آگاهی مخالفان رسیده است.
- ۲) ملاک‌گزینش‌های الهی از جمله‌گزینش انبیا، علم او به شایستگی‌ها و برتری‌ها است.
- ۳) پیامبران با بهره‌مندی از الطاف الهی، سرافراز به‌گزینش او برای تحقق عدالت هستند.
- ۴) مقام عبودیت و بندگی خالصانه انبیا، بستر ساز اعلام مقام الگویی ایشان توسط خداوند است.

در بیان امام کاظم (ع) منحصر بودن ارسال پیامبران صلوات الله علیهم اجمعین به سوی بندگان از جانب خداوند متعال برای محقق شدن چه چیزی است و کامل بودن عقل علت کدام است؟

- ۱) تعقل - برخورداری از معرفت برتر
- ۲) ایمان - برخورداری از معرفت برتر
- ۳) تعقل - بالاتر بودن مرتبه در دنیا و آخرت
- ۴) ایمان - بالاتر بودن مرتبه در دنیا و آخرت

اجابت فرمان خداوند از طریق استماع دستورات حجج الهی، چه ثمره‌ای را به دنبال می‌آورد و نشانگر کدام اقدام از سوی خداوند متعال است؟

(۱) لِمَا يُحْيِيكُمْ - قرار دادن پاسخ نیازها در جهان خلقت

(۲) لِمَا يُحْيِيكُمْ - شیوه خاص هدایت الهی

(۳) لِيَلَّا يَكُونَ لِلنَّاسِ عَلَى اللَّهِ حُجَّةٌ - شیوه خاص هدایت الهی

(۴) لِيَلَّا يَكُونَ لِلنَّاسِ عَلَى اللَّهِ حُجَّةٌ - قرار دادن پاسخ نیازها در جهان خلقت

مفهوم خاصیت انطباق و تحرک که از ویژگی قوانین تنظیم‌کننده در اجتماع بشری است، از دقت در پیام کدام عبارت به دست می‌آید؟

(۱) "لا ضرر و لا ضرار فی الاسلام"

(۲) "و السَّمَاءُ بَنِينَاهَا بَايِدٍ"

(۳) "إِنَّ الدِّينَ عِنْدَ اللَّهِ الْإِسْلَامُ"

(۴) "وَ كَانَ بَعْضُهُمْ لِبَعْضٍ ظَهِيراً"

عجز مخالفان قرآن در مقابل تحدی این کتاب که با گذشت چهارده قرن همچنان ادامه دارد، در کدام آیه شریفه یافت می‌شود و کدام مفهوم از این آیه مستفاد می‌گردد؟

(۱) (أَمْ يَقُولُونَ افْتَرَاهُ قُلْ فَأْتُوا بِسُورَةٍ مِثْلِهِ) - تحدی خداوند با مخالفین بر سر آوردن کتابی مانند قرآن

(۲) (أَمْ يَقُولُونَ افْتَرَاهُ قُلْ فَأْتُوا بِسُورَةٍ مِثْلِهِ) - ارائه متن‌هایی غیرقابل قبول از مخالفین برای اثبات غیرالهی بودن قرآن

(۳) (قُلْ لَئِنِ اجْتَمَعَتِ الْإِنْسُ وَ الْجِنَّ عَلَىٰ أَنْ يَأْتُوا...) - کاهش پیشنهاد قرآن برای اثبات ناتوانی دشمنان قرآن

(۴) (قُلْ لَئِنِ اجْتَمَعَتِ الْإِنْسُ وَ الْجِنَّ عَلَىٰ أَنْ يَأْتُوا...) - بی‌تأثیر بودن اتحاد در پیروزی مخالفان در برابر قرآن

تفسیر قرآن و تبیین احکام دین که ..... پیامبر (ص) است، پس از رحلت ایشان ..... می‌یابد و عامل وساطت در فیض‌رسانی به مردم، همان ولایت ..... است.

(۱) مرجعیت دینی - پایان - معنوی

(۲) مرجعیت دینی - استمرار - معنوی

(۳) ولایت ظاهری - استمرار - ظاهری

(۴) ولایت معنوی - پایان - ظاهری

## زبان انگلیسی

46 Mazandaran is one of the northern regions of Iran. It is ----- for its rice and fruits.

1) similar

2) different

3) native

4) popular

- 47 It appears that after considering all possibilities, <sup>11</sup>Holmes ----- understood that the problem wasn't solvable anymore.
- 1) at least
  - 2) at all
  - 3) at best
  - 4) at last
- 48 He was late for his class and only had time to have a ----- of cake and some milk for his breakfast.
- 1) cup
  - 2) loaf
  - 3) bottle
  - 4) piece
- 49 16% of the forest cover has ----- during the last 100 years.
- 1) destroy
  - 2) disappeared
  - 3) ordered
  - 4) measured
- 50 African elephants are an/a ----- species. There are only few of them left.
- 1) uncountable
  - 2) endangered
  - 3) singular
  - 4) different
- 51 There are four ----- for learning any language. They are: listening, speaking, reading and writing.
- 1) dangers
  - 2) skills
  - 3) pieces
  - 4) tongues
- 52 My brother works in ----- factory and brings us free ----- from time to time.
- 1) jam/ jam
  - 2) a jam/ jams
  - 3) jam/ jams
  - 4) a jam/ jam
- 53 Which sentence is grammatically CORRECT?
- 1) I feel sorry for her. She has very a few friends.
  - 2) How many time do you need to finish your homework?
  - 3) My father earns five hundreds dollars a week.
  - 4) How much does that blue pencil - sharpener cost?

54 Which sentence is grammatically CORRECT?

- 1) I bought thirty-seven pencil for my students.
- 2) How much words does the dictionary have?
- 3) They produce three thousands and one hundreds cars every month.
- 4) There are fifty-two beautiful trees in the park.

55 Which sentence is grammatically CORRECT?

- |  |  |
|--|--|
| 1) We were talking friendly.                   | 2) The cat has left white hairs all over the sofa. |
| 3) I'm going to roast some chickens for lunch. | 4) She doesn't eat chocolates.                     |

56 Even two children of the same family are not ----- to each other. Their behavior might be very different.

- |            |              |
|------------|--------------|
| 1) similar | 2) available |
| 3) popular | 4) plural    |

57 If a person uses two languages in everyday life, he or she is said to be bilingual. Only ----- people that we would call "bilingual" can speak, read, and write both languages equally well.

- |             |             |
|-------------|-------------|
| 1) a little | 2) lots of  |
| 3) a few    | 4) a lot of |

58 This magazine has a lot of ----- information on the latest technologies.

- |             |           |
|-------------|-----------|
| 1) patient  | 2) honest |
| 3) valuable | 4) well   |

59 Which sentence is grammatically WRONG?

- 1) An endangered language is a language that has a lot of speakers.
- 2) Much people are trying to protect endangered languages.
- 3) I need two slices of banana.
- 4) There are a lot of cars in the street.

60 To be quite ----- with you, I should say that the <sup>13</sup> way you behave towards your parents is by no means polite.

1) domestic

2) popular

3) honest

4) ancient

## ریاضی و آمار

61 عبارت مطرح شده در کدام گزینه، گزاره محسوب نمی‌شود؟

(۱) ریاضی، دشوارترین درس کنکور است.

(۲) ایران، منابع نفت و گاز خود را به خارج صادرات نمی‌کند.

(۳) جمع دو عدد گنگ، می‌تواند گویا باشد.

(۴) حاصل  $a^2$  همواره نامنفی است. ( $a \in \mathbb{R}$ )

62 گزاره  $(\frac{1}{p} \in \mathbb{Z}) \sim (\sim)$  با کدام گزاره هم‌ارز است؟

(۱) سهمی  $y = 2x^2 - 3x + 5$  در نقطه  $(5, 0)$  محور عرض‌ها را قطع می‌کند.

(۲) همهٔ سوره‌های قرآن با "بسم‌الله" شروع می‌شوند.

(۳) هر عدد منفی به توان عدد طبیعی زوج، عددی مثبت است.

(۴) میانهٔ داده‌های ۱۱، ۱۰، ۷، ۵، ۴، ۲ برابر با ۶ است.

63 اگر رابطه  $f = \{(3, a), (4, b), (-1, 6), (1, c)\}$  مربوط به یک تابع ثابت باشد، در این صورت واریانس اعضای  $a$ ،  $b$  و  $c$  کدام است؟

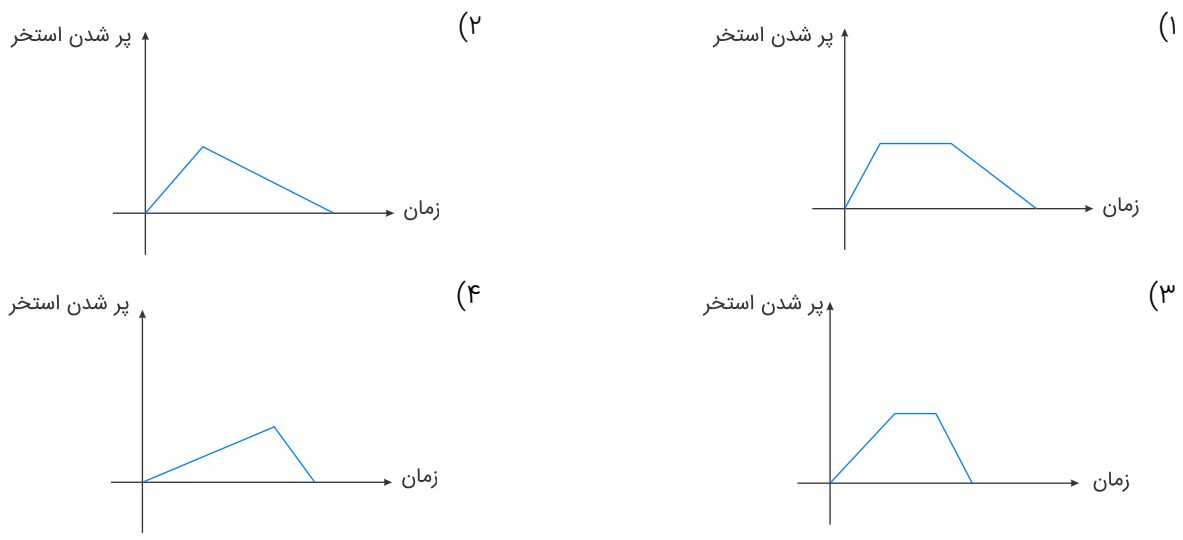
(۱) ۶

(۲)  $\sqrt{6}$

(۳)  $6\sqrt{6}$

(۴) صفر

"استخر آبی توسط یک شیر ۷ ساعت طول می‌کشد تا پر شود. پس از پر شدن بعد از ۳ ساعت، شیر دیگری را باز می‌کنیم تا استخر خالی شود که مدت‌زمان خالی شدن استخر ۴ ساعت طول می‌کشد."



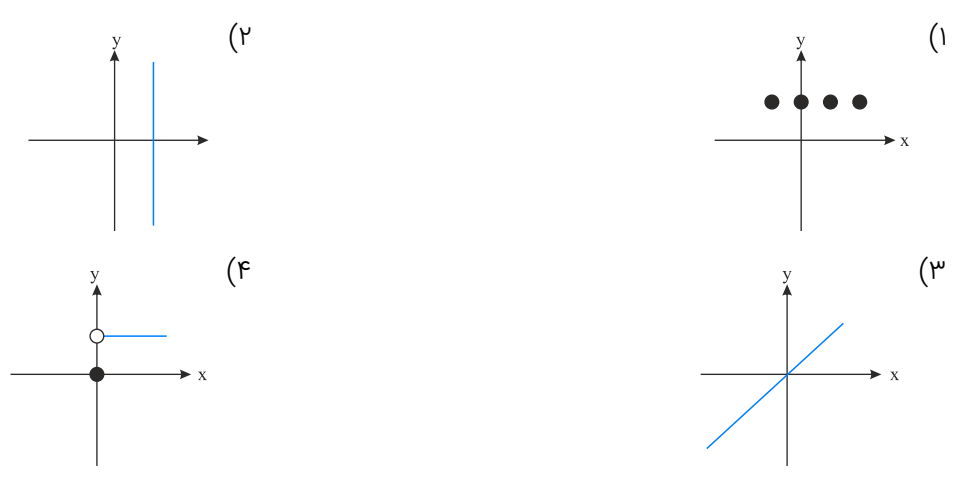
نمودار مختصاتی یک رابطه وقتی تابع است که هر خط موازی محور ..... نمودار را ..... در یک نقطه قطع کند.

- (۱) طول‌ها - حداکثر
- (۲) طول‌ها - حداقل
- (۳) عرض‌ها - حداکثر
- (۴) عرض‌ها - حداقل

۶۶ اگر  $f$  تابع همانی و  $g$  تابع ثابت باشد و  $f(2) + g(2) = 7$  باشد، آنگاه  $(f(3))^2 - (g(3))^2$  کدام است؟

- (۱) ۱۶
- (۲) -۱۶
- (۳) ۲
- (۴) -۲

۶۷ کدام نمودار می‌تواند نمودار یک تابع ثابت باشد؟



هزینه پارکینگ بر اساس مدت زمان سپری شده در آن برحسب ساعت از تابع  $C(x) = \begin{cases} 1 & ; 0 \leq x < 2 \\ x + 1 & ; 2 \leq x < 12 \\ 2x + 1 & ; 12 \leq x < 24 \end{cases}$  پیروی می کند. حال اگر در یک روز ۱۲ خودرو به مدت ۸ ساعت و ۱۳ خودرو به مدت ۱۷ ساعت را در آن سپری کنند، درآمد پارکینگ در آن روز چند تومان است؟ (هر واحد بر روی محور  $y$  ها معادل ۱۰۰ تومان است)

- (۱) ۸۷۵۰۰
- (۲) ۵۶۳۰۰
- (۳) ۲۲۵۰۰
- (۴) ۵۳۷۰۰

اگر ارزش گزاره  $(p \wedge (\sim q \vee r)) \Rightarrow \sim r$  گزاره  $r$  ارزش گزاره  $[ \sim p \wedge (\sim q \vee r) ]$  کدام است؟

- (۱) T
- (۲) F
- (۳) q با هم ارزش است.
- (۴) r با هم ارزش است.

اگر گزاره‌های درست، q گزاره‌ای نادرست و r گزاره دلخواهی باشد، آنگاه ارزش گزاره  $(p \wedge q) \Leftrightarrow (\sim p \wedge r)$  و گزاره  $(\sim p \Rightarrow r) \Rightarrow \sim q$  به ترتیب از راست به چپ کدام است؟

- (۱) F و T
- (۲) T و F
- (۳) T و T
- (۴) F و F

کدام یک از گزاره‌های زیر همواره صحیح است؟ (p گزاره‌ای دلخواه است).

- (۱)  $p \Leftrightarrow (p \vee \sim p)$
- (۲)  $p \Rightarrow (p \wedge \sim p)$
- (۳)  $p \Rightarrow (p \Leftrightarrow \sim p)$
- (۴)  $p \Rightarrow (\sim p \Rightarrow p)$

خط  $y = 4$  نمودار تابع با ضابطه  $f(x) = \begin{cases} x^2 & ; x \geq 0 \\ -x & ; x < 0 \end{cases}$  را در دو نقطه به طول‌های A و B قطع می کند. در این صورت فاصله دو نقطه از یکدیگر چقدر است؟

- (۱) ۲
- (۲) ۴
- (۳) ۶
- (۴) ۸

چند مورد از گزاره‌های زیر ارزش درست دارند؟

الف) ۱۲۰ مضرب ۱۲ است و  $\frac{1}{3} > \frac{1}{4}$

ب) شیب هر خط افقی، صفر است یا نمودار خط  $x = 4$  از ناحیه اول و سوم می گذرد.

پ) زوج بودن عدد ۶ نتیجه می دهد اول بودن عدد ۱۲ را.

ت)  $(3^{-2} = -9) \Leftrightarrow$  دامنه میان چارکی همان چارک دوم است.

- (۱) ۱
- (۲) ۲
- (۳) ۳
- (۴) ۴

$$\sim (p \vee q) \equiv (\sim p \wedge \sim q) \quad (۲)$$

$$(p \Rightarrow q) \equiv (\sim q \Rightarrow \sim p) \quad (۱)$$

(۴) هر سه مورد

$$\sim (p \wedge q) \equiv \sim p \vee \sim q \quad (۳)$$

$$g(x) = \begin{cases} ۳ & ; x \geq ۲ \\ x^۲ & ; ۰ \leq x < ۲ \\ ۲ & ; x < ۰ \end{cases}$$

اگر  $g(x)$  باشد، آنگاه حاصل  $g(\sqrt{۲}) + g(\sqrt{۵}) + g(-۴)$  کدام است؟

$$۹ \quad (۲)$$

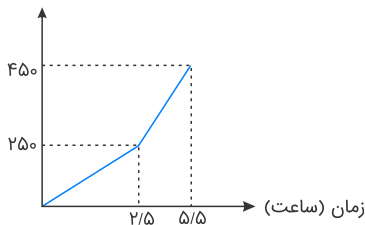
$$۷ \quad (۱)$$

$$-۴\sqrt{۱۰} \quad (۴)$$

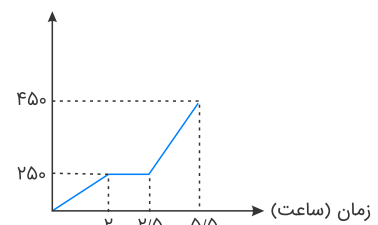
$$\sqrt{۲} + ۱ \quad (۳)$$

قطاری از تهران به سمت شاهرود حرکت می‌کند. اگر مسیر تهران تا سمنان را در مدت ۲ ساعت طی کند و در سمنان به مدت ۵/۰ ساعت توقف داشته باشد و دوباره به حرکت خود ادامه دهد، بعد از ۳ ساعت به شاهرود می‌رسد. اگر فاصله تهران تا سمنان ۲۵۰ کیلومتر و فاصله سمنان تا شاهرود ۲۰۰ کیلومتر باشد، کدام نمودار زیر حرکت این قطار را توصیف می‌کند؟

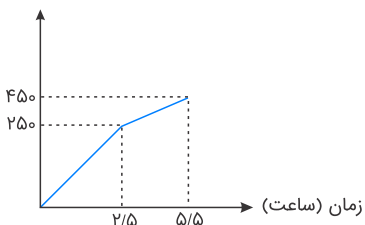
(۲) مسافت طی شده (کیلوگرم)



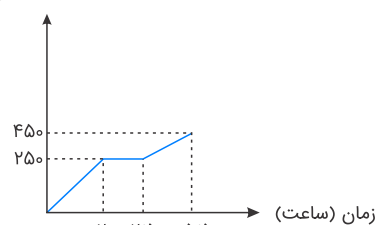
(۱) مسافت طی شده (کیلوگرم)



(۴) مسافت طی شده (کیلوگرم)



(۳) مسافت طی شده (کیلوگرم)



عکس نقیض گزاره "اگر  $a$  عددی گنگ یا گویا باشد، آنگاه مربع عدد فرد  $b$  عددی فرد است" کدام است؟ ( $a \in \mathbb{R}$ )

(۱) اگر مربع عدد فرد  $b$ ، عددی زوج باشد آنگاه  $a$  عددی گنگ و گویا نیست.

(۲) اگر مربع عدد فرد  $b$ ، عددی فرد باشد آنگاه  $a$  عددی گنگ یا گویا است.

(۳) اگر مربع عدد فرد  $b$ ، عددی فرد باشد آنگاه  $a$  عددی گنگ و گویا است.

(۴) اگر  $a$  عددی گنگ یا گویا باشد آنگاه مربع عدد فرد  $b$ ، عددی زوج است.

اگر  $p \wedge q \equiv F$  باشد،  $(\sim p \vee q) \wedge p$  هم‌ارز کدام گزاره است؟

$$F \quad (۲)$$

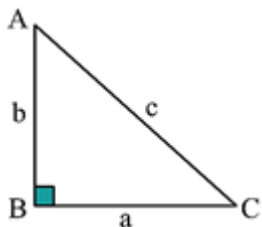
$$T \quad (۱)$$

$$\sim p \wedge q \quad (۴)$$

$$p \vee q \quad (۳)$$



در مثلث قائم‌الزاویه ABC اگر ضلع BC را ۵ برابر کنیم، (اندازهٔ ضلع AB ثابت باشد) حاصل  $\sqrt{c'^2 - c^2}$  کدام است؟ (c' وتر مثلث قائم‌الزاویهٔ جدید است)



(۱)  $a\sqrt{24}$

(۲)  $a\sqrt{20}$

(۳)  $a\sqrt{2}$

(۴)  $a\sqrt{3}$

اگر  $f(x) = \begin{cases} a^x + x & ; x \geq 1 \\ -2ax & ; x \leq 1 \end{cases}$  معرف یک تابع باشد، حاصل  $f(2) + f(-1)$  کدام است؟

(۱) صفر

(۲) ۱

(۳) ۲

(۴) ۳

## علوم و فنون ادبی

وزن بیت کدام گزینه به درستی نیامده است؟

(۱) چه کنم با دل خود کام بلادوست که او می‌رود بیشتر آنجا که بلا بی‌سپر است (-UU/ - -UU/ - -UU/ - -UU/)

(۲) به یاران جانی دمی خو برآور که عیشی است خوش بزم یاران جانی (-U/ - -U/ - -U/ - -U/)

(۳) حیف از بازو نیاید، دست بر سیم‌رغ زن تیر بر گنجشک مشکن چشم تیرانداز را (-U- / - -U- / - -U- / - -U-)

(۴) شمع جهان، دوش بُد نور تو در حلقهٔ ما راست بگو شمع رخت دوش کجا بود کجا (-UU- / -UU- / -UU- / -UU-)

در کدام بیت هر دو نوع تشبیه "فشرده و گسترده" وجود دارد؟

(۱) پیش سیلاب فنا یکسان بود چون کوه و کاه از گران‌جانی چه حاصل، از سبک‌باری چه سود؟

(۲) چند بتوان ساخت موی خویش چون قیر از خضاب؟ چون نمی‌گردد جوان دل زین سیه‌کاری چه سود؟

(۳) چون اثر نگذاشت از من غم ز غمخواری چه سود؟ چون نماند از دل به‌جا چیزی ز دلداری چه سود؟

(۴) زخم شمشیر قضا از سینه می‌روید چو گل از زره‌پوشی چه حاصل، از سپرداری چه سود؟

در همهٔ گزینه‌ها به جز ..... آرایه‌های "تشخیص و تشبیه" یافت می‌شود.

(۱) ترسم که برآرم نفسی از دل پردرد و آیینۀ رخسار تو زنگار بگیرد

(۲) به‌جای سرو بلند ایستاده بر لب جوی چرا نظر نکنی یار سروبالا را؟

(۳) غنچه دیدم که از نسیم صبا همچو من دست در گریبان داشت

(۴) ای چشم عقل خیره در اوصاف روی تو چون مرغ شب که هیچ نبیند به روشنی

در کدام بیت تشبیه فشرده، از هر دو نوع (ترکیب اضافی و غیرترکیبی) وجود دارد؟

- (۱) ای در کمند زلفک تو حلقه فریب      وی در کمان ابروی تو ناوک حیل  
 (۲) دیوان حافظی تو و دیوانه تو من      اما پری به دیدن دیوان نیامدی  
 (۳) من آن شهرم که سیلاب محبت ساخت ویرانم      تو آن گنجی که در ویرانه دل‌ها وطن داری  
 (۴) عارض گلگون بنما، دم ز گلستان چه زنی؟      سنبل مشکین بگشا دسته ریحان چه کنی؟

هر دو مورد کدام‌یک از گزینه‌های زیر به‌تمامی نادرست است؟  
 الف) عبید زاکانی در منظومه "صد پند" ناهنجاری‌های اجتماعی را به شیوه طنز و تمثیل بیان کرده است.  
 ب) دولت‌شاه سمرقندی تذکره دولت‌شاه را به تشویق بابر نوشته است.  
 پ) مثنوی جمشید و خورشید سروده سلمان ساوجی است.  
 ت) در غزل حافظ، فرهنگ گذشته ایران با همه کمال ایرانی-اسلامی خود رخ می‌نماید.  
 ث) خواجه چند قصیده به پیروی از پنج گنج نظامی سروده که نشان‌دهنده استادی او در شاعری است.

- (۱) الف، ث      (۲) الف، ت  
 (۳) پ، ت      (۴) ب، پ

در کدام‌یک از ابیات زیر "تشبیه فشرده" وجود دارد؟

- (۱) زُخْش چون خرمن گل از لطافت      لبش چون غنچه از کوچک‌دهانی  
 (۲) دست از مس وجود چو مردان ره بشوی      تا کیمیای عشق بیابی و زر شوی  
 (۳) گر به کف مانند گل مشت زری می‌داشتم      در بغل چون غنچه گلبرگ تری می‌داشتم  
 (۴) به جان می‌ماند از پاکی لب دلبر که من دارم      به مه می‌ماند از خوبی، رخ جانان که من دیدم

کدام عبارت از نظر تاریخ ادبیات، کاملاً درست است؟

- (۱) رساله دلگشا و موش و گربه از آثار منثور عبید زاکانی است.  
 (۲) نجم دایه عارف وارسته قرن هشتم، کتاب مرصادالعباد من المبدأ الی المعاد را در بیان سلوک دین و تربیت نفس انسانی نوشت.  
 (۳) شعر خواجه در مجموع کمال یافته و پخته است.  
 (۴) شمس قیس رازی صاحب یکی از مهم‌ترین آثار در علم عروض، قافیه، بیان و نقد شعر است.

کدام بیت دارای دو تشبیه گسترده است، به گونه‌ای که هر چهار پایه تشبیه ذکر شده باشد؟

- (۱) در زلف چون کمندش ای دل میبچ کانجا      سرها بریده بینی بی‌جرم و بی‌جنایت  
 (۲) جان من دائم دژم باشد به سان چشم او      زلف او دائم به خم باشد به سان پشت من  
 (۳) گناه چشم سیاه تو بود و گردن دلخواه      که من چو آهوی وحشی ز آدمی برمیدم  
 (۴) دلم که چون سر زلف تو می‌رود بر باد      به دام عشق درافتاد هرچه بادا باد

درستی یا نادرستی هریک از موارد زیر در کدام گزینه به ترتیب ذکر شده است؟

الف) شاه نعمت‌الله ولی، معروف‌ترین شاعر قرن نهم در تصوف و طریقت مقامی بلند داشته و دیوان شعرش دارای مضامین عرفانی است.

ب) جامی، مثنوی‌هایی به پیروی از مولانا سرود که تحفة الاحرار یکی از آنها است.

پ) دولت‌شاه سمرقندی از شاعران قرن نهم است که تذکره دولت‌شاه را به تشویق امیرعلی شیرنوایی نوشته است.

ت) کتاب نفحات‌الانس به شیوه تذکره‌الاولیای عطار در بیان حقایق عرفانی و ذکر احوال عارفان نوشته شد.

۱) نادرست - درست - نادرست - نادرست

۲) درست - نادرست - درست - درست

۳) درست - نادرست - درست - نادرست

۴) نادرست - نادرست - نادرست - درست

کدام اثر به پیروی از نظامی سروده شده است؟

۱) عشاق‌نامه

۲) جمشید و خورشید

۳) دیوان شاه نعمت‌الله ولی

۴) موش و گربه

به ترتیب در بیت الف، ..... وجه شبه تشبیه است و در بیت ب، آرایه ..... وجود دارد.

الف) گه به دهان، برزده کف چون صدف

گاه چو تیری که رود بر هدف

ب) چون بدم، سبزه در آغوش من

بوسه زند بر سر و بر دوش من

۱) دقت، تشبیه

۲) سرعت، جان‌بخشی

۳) عظمت، تشبیه

۴) حقارت، جان‌بخشی

مرز میان پایه‌های آوایی کدام مصراع نادرست است؟

۱) دوش ای پسر می خورده‌ای چشمت گواهی می‌دهد: دو شی پ سر / می خرد ای / چشم مت گ وا / هی می د هد

۲) ندارد با تو بازاری مگر شوریده اسراری: ن دا رد با / ت با زا ری / م گر شو ری / د اس را ری

۳) جهان را بدیدم وفایی ندارد: ج هان را پ / دی دم و فا / یی ن دا رد

۴) چو فرستاد عنایت به زمین مشعله‌ها: چ ف رس تا / د ع نایت / ب ز مین مش / ع ل ها

در کدام بیت تشبیه وجود ندارد؟

۱) گر تو به تیغم زنی کز نظرم دور شو

سایه نگردد جدا ذره‌ای از آفتاب

۲) لعل تو در چشم من باده بود در قدح

مهر تو در جان من گنج بود در خراب

۳) ای لب میگون تو هم شکر و هم شراب

وی دل پرخون من هم نمک و هم کباب

۴) روی ز خواجه میوش ورنه برآرد خروش

بر در دستور شرق آصف گردون جناب

۱) عشاق نامه: فخرالدین عراقی در هر فصل از این کتاب، به یکی از مباحث عرفانی پرداخته و سخن خود را با تمثیل و حکایت به پایان رسانده است.

۲) تاریخ جهانگشا: خواجه رشیدالدین این کتاب را در شرح ظهور چنگیز، احوال و فتوحات او، تاریخ خوارزمشاهیان، فتح قلعه‌های اسماعیلیه و حکومت جانشینان حسن صباح نوشته است.

۳) مرصادالعباد من المبدأ الی المعاد: نجم دایه این کتاب را در بیان سلوک دین و تربیت نفس انسانی نوشت.

۴) تذکره دولتشاه: دولتشاه سمرقندی، در این کتاب، شرح احوال بیش از صد تن از شاعران ایرانی از آغاز تا زمان خود را آورده است.

در کدام بیت، وجه شبه، محذوف است؟

- ۱) ز شرم چهره چون آفتاب اندر صبح ستاره خون شود از چشم آسمان بچکد
- ۲) ناتوان بودم به بویش نیم شب برخاستم تا به کویش چون نسیم افتان و خیزان بوده‌ام
- ۳) مقام کعبه وصل تو دور افتاده است از ما نه ساز رفتن است آنجا مرا نه برگ نارفتن
- ۴) آتشین داری زبان زان دل سیاهی چون چراغ گِرد خود گردی از آن تر دامنی چون آسیا

## تاریخ

۹۶ بقایای "شیرقلعه شهمیرزاد" مربوط به کدام یک از معیارهای سنجش اعتبار خبر تاریخی است و با بررسی کتاب "فتوت‌نامه سلطانی" از چه راهی بر این اعتبارسنجی سود برده‌ایم؟

- ۱) سنجش گزارش‌ها بر اساس زمان و مکان - مقایسه و مطابقت با عقل
- ۲) اعتبارسنجی با تکیه بر دستاوردهای علوم تجربی - مقایسه و تطبیق با سایر منابع و شواهد
- ۳) مطابقت با نتایج تحقیقات باستان‌شناسی - مقایسه و تطبیق با سایر منابع و شواهد
- ۴) اعتبارسنجی به کمک دستاوردهای سایر علوم انسانی - مقایسه و مطابقت با عقل

باتوجه به متن (۱ و ۲) کدام گزینه پاسخ صحیح سؤال‌های زیر است؟

متن ۱: "تیمور کسان خویش به ضبط شهر فرستاد. به هر کوی و برزن جمعی از آنان برگماشت و در هر ناحیت و محلّت گروهی پراکنده داشت و آنان سر به تبهکاری و دست به آزار اهالی برآوردند. مردم را بندهوار به خدمت گرفتند و آزار و ستم از حد به در بردند و..."

متن ۲: "نامه‌ها که از درگاه نویسند بسیارند و هرچه بسیار شد حرمتش برود. باید که تا مهمی نشود از مجلس عالی چیزی ننویسند و چون نویسند باید که حشمتش چنان باشد که کس را زهره آن نباشد که آن را از دست بنهد تا فرمان را پیش نبرد و..."

الف) متن (۱)، به‌عنوان بخشی از کتاب ابن‌عربشاه، به کدام نوع تاریخ‌نگاری اشاره می‌کند و حاوی چه نوع اطلاعاتی است؟  
ب) اطلاعات مندرج در متن (۲)، برای بازشناسی کدام حوزه از تاریخ‌نگاری مفید است و چرا باید این منبع، یک منبع تاریخی برجسته قلمداد شود؟

۱) سلسله‌ای - توصیف و ثبت و ضبط تاریخ زندگی فرمانروا به‌صورت پراکنده - سیاست‌نامه‌ها - زیرا به اخلاق کشورداری و مناسبات اخلاقی فرمانروا و مردم می‌پردازد.

۲) تک‌نگاری - ثبت و ضبط زندگی ادیبان و مشاهیر به اشاره فرمانروا به‌صورت ویژه - اندرزنامه‌ها - زیرا توسط وزیر مقتدر دوره سلجوقیان، خواجه نظام‌الملک توسی بیان شده است.

۳) سلسله‌ای - ثبت و ضبط زندگی ادیبان و مشاهیر به اشاره فرمانروا به‌صورت ویژه - اندرزنامه‌ها - زیرا به اخلاق کشورداری و مناسبات اخلاقی فرمانروا و مردم می‌پردازد.

۴) تک‌نگاری - توصیف و ثبت و ضبط زندگی فرمانروا به‌صورت متمرکز و ویژه - سیاست‌نامه‌ها - زیرا توسط وزیر مقتدر دوره سلجوقیان، خواجه نظام‌الملک توسی بیان شده است.

کتاب ..... اثر ..... در قرن ..... از جمله کتاب‌های ..... است و در مرحله ..... که یکی از معیارهای سنجش اعتبار خبر تاریخی است، باید فاصله زمانی و مکانی بین راوی و خبر معلوم شود.

۱) احسن‌التقاسیم فی معرفة الاقالیم - ابن‌حوقل - چهارم - تاریخ سلسله‌ای - سنجش اعتبار و نقد گزارش‌ها و منابع تاریخی

۲) صورة الارض - ابن‌حوقل - چهارم - جغرافیایی - سنجش اعتبار و نقد راوی

۳) احسن‌التقاسیم فی معرفة الاقالیم - مقدسی - پنجم - تک‌نگاری - سنجش اعتبار و نقد راوی

۴) صورة الارض - مقدسی - پنجم - جغرافیایی - سنجش اعتبار و نقد گزارش‌ها و منابع تاریخی

ویژگی‌های زیر به ترتیب مربوط به تک‌نگاری است یا تاریخ‌نگاری روایی؟

الف) نویسنده تلاش می‌کند درستی یا نادرستی مطالب را به خواننده واگذار کند.

ب) مورخ، روایت‌های مختلف و متعددی درباره موضوع واحد را با آوردن اسناد ذکر می‌کند.

پ) در آغاز برای ثبت و ضبط سخنان و سیره پیامبر و صحابه ایشان به کار گرفته می‌شد.

ت) کتاب "زندگی شگفت‌آور تیمور" از مشهورترین نوع آن است.

۱) تاریخ‌نگاری روایی - تاریخ‌نگاری روایی - تک‌نگاری - تک‌نگاری

۲) تک‌نگاری - تاریخ‌نگاری روایی - تک‌نگاری - تک‌نگاری

۳) تاریخ‌نگاری روایی - تک‌نگاری - تاریخ‌نگاری روایی - تاریخ‌نگاری روایی

۴) تاریخ‌نگاری روایی - تاریخ‌نگاری روایی - تاریخ‌نگاری روایی - تک‌نگاری

به ترتیب صحیح یا غلط بودن گزاره‌های زیر در کدام گزینه به درستی ذکر شده است؟  
 الف) پیروان حضرت ابراهیم در عربستان به حنفاء معروف بودند.

ب) سران مشرک از همان ابتدای دعوت به اسلام، مخالفت و دشمنی شدید خود را با رسول خدا ابراز داشتند.

ج) با تشدید آزار مشرکان، پیامبر به فکر هجرت از مکه افتاد و در جستجوی یافتن مردمانی که آمادگی بیشتری برای پذیرش اسلام داشته باشند، راهی طائف شد. طائف شهری ثروتمند در نزدیکی مدینه بود.

۱) ص - غ - غ

۲) غ - ص - غ

۳) غ - غ - ص

۴) ص - ص - غ

چرا قبیلهٔ قریش قدرت و نفوذ سیاسی قابل توجهی در میان قبایل دیگر داشتند و وضعیت اقتصادی شبه جزیرهٔ عربستان متأثر از چه عاملی بود؟

۱) برقراری رابطهٔ تجاری با سرزمین‌های اطراف - شرایط طبیعی

۲) اتکا به تشکیلات سیاسی، اداری و نظامی منظم - موقعیت جغرافیایی

۳) در اختیار داشتن ادارهٔ کعبه - وضعیت فرهنگی و اجتماعی

۴) داشتن ثبات و انسجام - شرایط اقلیمی

کدام گزینه به ترتیب درستی یا نادرستی عبارت‌های زیر را مشخص می‌کند؟

الف) منابع نوشتاری تحت عنوان طبقات، انساب و فرهنگ‌نامه‌های زندگی‌نامه‌ای وجود دارند که حاوی اطلاعات مفید تاریخی‌اند.

ب) الطبقات الکبری اثر بلاذری و انساب الاشراف از ابن سعد کاتب واقدی از نمونه تألیفات منابع نوشتاری تاریخ هستند.

پ) اندرزنامه‌ها به اخلاق کشورداری و مناسبات اخلاقی فرمانروا و مردم می‌پردازند.

ت) از نمونه‌های مشهور اندرزنامه‌ها، قابوس‌نامه نوشته عنصرالمعالی در قرن پنجم هجری است.

۱) درست - درست - نادرست - نادرست

۲) نادرست - درست - نادرست - درست

۳) درست - نادرست - درست - درست

۴) نادرست - نادرست - درست - نادرست

در آستانهٔ بعثت پیامبر (ص) اعراب یکتاپرست و پیروان آیین ابراهیمی (حنفا) در کدام شهر عربستان سکنا داشتند؟

۱) یمن

۲) مکه

۳) یثرب

۴) تهامه

کدام گزینه درباره تاریخ‌های منظوم صحیح است؟

۱) این نوع تاریخ‌نگاری در دوره صفاریان رواج یافت و کتاب ظفرنامه حمدالله مستوفی از مهم‌ترین تاریخ‌های منظوم است.

۲) این نوع تاریخ‌نگاری از دوره تیموریان رواج یافت و کتاب فتوحات شاهی هروی از مهم‌ترین تاریخ‌های منظوم است.

۳) این نوع تاریخ‌نگاری از دوره مغولان رواج یافت و کتاب شاه اسماعیل‌نامه از مهم‌ترین تاریخ‌های منظوم است.

۴) این نوع تاریخ‌نگاری از دوره سامانیان رواج یافت و کتاب تاریخ بلعمی از مهم‌ترین تاریخ‌های منظوم است.

اندیشهٔ هجرت از مکه چرا و چگونه به ذهن پیامبر و مسلمانان راه یافت و ایشان بعد از اینکه با حمایت‌خواهی از یکی از اشراف مکه، از طائف به مکه بازگشتند، به چه کاری پرداختند؟

- (۱) به دلیل تحریم سیاسی و اجتماعی مسلمانان در سال دهم بعثت و با تشدید آزار مشرکان - زمینه‌های هجرت تاریخی خود را فراهم آوردند.
- (۲) به دلیل تشدید جسارت و آزار مشرکان با رحلت حضرت خدیجه (ص) و با ایجاد موانع اساسی در روابط اقتصادی با نواحی همجوار - زمینه‌های هجرت تاریخی خود را فراهم آوردند.
- (۳) به دلیل تشدید جسارت و آزار مشرکان با رحلت ابوطالب و با ایجاد موانع اساسی در گسترش دعوت اسلامی در مکه - تبلیغ در میان افراد و قبایلی که برای مراسم حج و یا کارهای دیگر به مکه سفر می‌کردند.
- (۴) به دلیل نوشته‌شدن معاهده‌ای مبنی بر ممنوع بودن هرگونه مرادۀ اجتماعی از قبیل ازدواج، ارتباط اقتصادی و خریدوفروش کالا با بنی‌هاشم - تبلیغ در میان افراد و قبایلی که برای مراسم حج و یا کارهای دیگر به مکه سفر می‌کردند.

## جغرافیا

معیارهای مربوط به عوامل انسانی در ناحیه‌بندی کدام‌اند؟

- |                     |                               |
|---------------------|-------------------------------|
| (الف) دین، فرهنگ    | (ب) نوع فعالیت اقتصادی، فرهنگ |
| (ج) جمعیت، قومیت‌ها | (د) پخش فرهنگی، اقوام         |
| (۱) الف، ب، د       | (۲) ب، ج، د                   |
| (۳) الف، ب، ج       | (۴) الف، ج، د                 |

پاسخ درست پرسش‌های زیر در کدام گزینه به ترتیب آمده است؟

- (الف) در کدام نوع ساوان، دو ماه بدون باران وجود دارد؟
- (ب) کدام مرزها بر مبنای انتخاب و تصمیم‌گیری انسان‌ها تعیین می‌شوند؟
- (پ) کدام نواحی بستر زندگی و فعالیت‌های انسان محسوب می‌شوند؟

- |  |   |
|--|---|
| (۱) ساوان متراکم - طبیعی - نواحی انسانی        | (۲) ساوان پراکنده - سیاسی و اداری - نواحی طبیعی |
| (۳) ساوان متراکم - سیاسی و اداری - نواحی طبیعی | (۴) ساوان پراکنده - طبیعی - نواحی انسانی        |

در مناطق "خشک" میزان بارندگی سالانه چقدر است و بیابان‌ها از چه نظر به بیابان‌های سرد و گرم تقسیم می‌شوند و درهٔ مرگ در کالیفرنیا جزء کدام نوع از بیابان‌ها است؟

- (۱) ۲۵۰ تا ۱۰۰ میلی‌متر - دما - بیابان‌های گرم
- (۲) ۱۰۰ تا ۵۰ میلی‌متر - دما - بیابان‌های سرد
- (۳) ۲۵۰ تا ۱۰۰ میلی‌متر - عرض جغرافیایی - بیابان‌های گرم
- (۴) ۱۰۰ تا ۵۰ میلی‌متر - عرض جغرافیایی - بیابان‌های سرد

پاسخ درست پرسش‌های زیر در کدام گزینه به ترتیب آمده است؟<sup>24</sup>

(الف) ویژگی اصلی هر ناحیه چیست؟

(ب) در کشور سوئیس چند زبان رسمی وجود دارد؟

(پ) مسیحیان هندوستان بیشتر در کدام قسمت این کشور قرار دارند؟

(ت) ناحیه صنعتی بوهامیا در کدام کشور اروپایی واقع است؟

(۱) تمایز هر ناحیه جغرافیایی با سایر بخش‌های پیرامون خود - چهار - نیمه شمالی - جمهوری چک

(۲) تمایز هر ناحیه جغرافیایی با سایر بخش‌های پیرامون خود - سه - نیمه شرقی - آلمان

(۳) وحدت و همگونی نسبی عناصر طبیعی و انسانی در آن - چهار - نیمه شرقی - جمهوری چک

(۴) وحدت و همگونی نسبی عناصر طبیعی و انسانی در آن - سه - نیمه شمالی - آلمان

مراعات مداری در حاشیه صحرا به چه چیزی تبدیل می‌شوند؟

(۱) ساوان پراکنده

(۲) دشت

(۳) ساوان متراکم

(۴) استپ‌های بیابانی

در رابطه با عبارت‌های زیر کدام گزینه صحیح است؟

(الف) زیست بوم‌ها جزء نواحی ..... هستند که هر یک به سبب ..... و ..... خاصی که دارند از بقیه متمایز می‌شوند.

(ب) کدام مورد از معیارهای مربوط به عوامل انسانی زیست بوم است؟

(۱) الف) طبیعی - پوشش گیاهی - زندگی جانوری (ب) جمعیت، دین، زبان، نوع فعالیت‌های اقتصادی

(۲) الف) جمعیتی - پوشش گیاهی - زندگی جانوری (ب) عناصر طبیعی، دین، زبان، فرهنگ

(۳) الف) طبیعی - نوع خاک - زندگی جانوری (ب) جمعیت، دین، میزان بارش، اقوام

(۴) الف) قومیتی - پوشش گیاهی - نوع خاک (ب) زبان، دین، قومیت، نوع فعالیت‌های اقتصادی

(الف) به ترتیب ادیان "بودایی" و "سیک" چند درصد از قلمرو جغرافیایی سرزمین هند را اشغال کرده‌اند؟

(ب) پراکندگی ناحیه زبان "فرانسه" در کشور سوئیس مربوط به منطقه ..... این کشور است.

(پ) میانگین سالانه بارش در کدام یک از نواحی بارشی ایران یکسان است؟

(۱) الف) ۱,۷ درصد، ۹۰ درصد، (ب) شرقی، (پ) خراسان شمالی، آذربایجان و زاگرس

(۲) الف) ۹۰ درصد، ۱,۷ درصد، (ب) شرقی، (پ) آذربایجان و زاگرس، کردستان

(۳) الف) ۰,۹ درصد، ۷۱ درصد، (ب) غربی، (پ) آذربایجان و زاگرس، خراسان شمالی

(۴) الف) ۱,۷ درصد، ۰,۹ درصد، (ب) غربی، (پ) کردستان، آذربایجان و زاگرس





۱) در نواحی انسانی مانند نواحی زبانی و قومی، تعیین مرز نواحی دشوارتر از نواحی طبیعی مثل نواحی خاک یا زیست‌بوم‌ها است.

۲) قلمرو و وسعت نواحی، متفاوت است؛ گاه یک ناحیه بخشی از یک روستا، یک شهر یا استان یا یک کشور است و گاه چند کشور را دربرمی‌گیرد.

۳) در اثر فعالیت‌های انسانی یا عوامل طبیعی ممکن است ویژگی‌های یک ناحیه از بین برود و وسعت آن کم یا زیاد شود.

۴) مرزهای سیاسی و اداری معمولاً بر مرزهای نواحی طبیعی و انسانی منطبق نیستند؛ به طوری که گاهی یک ناحیه بین چند استان یا حتی چند کشور قرار می‌گیرد.

در منطقه نیمه‌بیابانی میزان بارندگی سالانه چند میلی‌متر است؟

- ۱) کمتر از ۵۰  
 ۲) ۵۰ - ۱۰۰  
 ۳) ۱۰۰ - ۲۵۰  
 ۴) ۲۵۰ - ۴۵۰

به ترتیب کدام گزینه جاهای خالی زیر را به درستی کامل می‌کند؟

"در بندر پیرائوس در یونان امکان ..... موجب به وجود آمدن شهری با نقش بندری شده است. ....، ..... و ..... موجب پدید آمدن ساختمان‌های بلندمرتبه شده است."

- ۱) تجارت اقتصادی - وجود آب‌وهوای مرطوب - جذب جمعیت کم - کاهش فعالیت‌های تجاری  
 ۲) تجارت دریایی - صید ماهی و شیلات - جذب جمعیت زیاد - حمل‌ونقل کالا  
 ۳) تجارت اقتصادی - جذب جمعیت زیاد - رونق فعالیت‌های مربوط به تجارت و گردشگری - حمل‌ونقل بار و مسافر  
 ۴) تجارت دریایی - جذب جمعیت زیاد - رونق فعالیت‌های مربوط به تجارت و گردشگری - حمل‌ونقل بار و مسافر

## جامعه‌شناسی

به ترتیب هر عبارت مربوط به کدام گزینه است؟

- الف) غربی کردن جهان را در پوشش نام جهانی‌شدن پیگیری می‌کند.  
 ب) استفاده از نهادها و سازمان‌های اقتصادی و سیاسی بین‌المللی  
 ج) کنترل بازار و سیاست کشورهای دیگر

- ۱) استعمار فرانو - استعمار نو - استعمار قدیم  
 ۲) استعمار نو - استعمار فرانو - استعمار نو  
 ۳) استعمار فرانو - استعمار نو - استعمار نو  
 ۴) استعمار قدیم - استعمار نو - استعمار نو

در ارتباط با روشنگری خاص فرهنگ غرب، عبارات زیر را از حیث<sup>26</sup> صحیح یا غلط بودن، مشخص نمایید.  
روشنگری در دو سده نوزدهم و بیستم، بیشتر رویکردی عقل‌گرایانه و راسیونالیستی پیدا کرد.  
از پایان قرن بیستم، روشنگری و فرهنگ مدرن، گرفتار بحران معرفت‌شناختی شده است.  
روشی از معرفت و شناخت است که با دو معنای سکولاریسم و اومانیزم همراه شده است.

(۱) غ - غ - ص

(۲) ص - ص - غ

(۳) غ - ص - ص

(۴) ص - غ - غ

نوع روابط بین بخش‌ها و واحدهای مختلف مستعمره‌ها چه تفاوتی با رابطه واحدها در امپراتوری‌ها داشت؟ در مستعمره‌ها .....

(۱) بخشی از مازاد در اختیار حکومت مرکزی قرار می‌گرفت و اقتصاد آن‌ها خودبسنده باقی می‌ماند - در امپراتوری‌ها واحدهای اجتماعی تشکیل‌دهنده آن‌ها وابسته بودند و با حکومت مرکزی هیچ‌گونه ارتباطی نداشتند.

(۲) ضمن اینکه مازاد توسط حکومت مرکزی تصرف می‌شد، اقتصاد آن‌ها نیز دگرگون می‌گردید - در امپراتوری‌ها واحدهای اجتماعی تشکیل‌دهنده آن‌ها از نظر اقتصادی وابسته بودند و فقط بخشی از مازاد در اختیار حکومت مرکزی قرار می‌گرفت.

(۳) اقتصاد آن‌ها خودبسنده باقی می‌ماند ضمن اینکه مازاد توسط حکومت مرکزی تصرف می‌شد - در امپراتوری‌ها واحدهای اجتماعی تشکیل‌دهنده آن‌ها از نظر اقتصادی تا حد زیادی خودبسنده بودند و فقط بخشی از مازاد در اختیار حکومت قرار می‌گرفت.

(۴) ضمن اینکه مازاد توسط حکومت مرکزی به‌زور تصرف می‌شد، اقتصاد آن‌ها نیز دگرگون می‌گردید - در امپراتوری‌ها واحدهای اجتماعی تشکیل‌دهنده آن‌ها از نظر اقتصادی تا حد زیادی خودبسنده بودند و فقط بخشی از مازاد در اختیار حکومت مرکزی قرار می‌گرفت.

به ترتیب مثال زیر مصداق کدام نوع سکولاریسم است و در ادامه کدام جمله در رابطه با آن صحیح است؟  
"در کشوری، حکومت حاکم با در هم آمیختن اهداف سیاسی خود با اعتقادات دینی مردم آن‌ها را تشویق به جنگ با کشور همسایه خود می‌کند"

(۱) سکولاریسم پنهان - شامل باورها و فلسفه‌هایی است که ابعاد معنوی هستی را نفی نمی‌کنند.

(۲) سکولاریسم آشکار - فلسفه‌ها و باورهایی را شامل می‌شود که به‌صراحت ابعاد غیرمادی جهان هستی را انکار می‌کند.

(۳) سکولاریسم آشکار - سبب پیدایش و رشد برخی نهضت‌های جدید دینی شده که از آن با عنوان پروتستانتیسم یاد می‌شود.

(۴) سکولاریسم پنهان - نظام دنیوی و مادی را در خدمت نظام دینی و معنوی قرار می‌دهد.

نوید اسلام به بشریت چیست؟

(۱) رهایی آدمیان از زنجیرهای بندگی و اسارت

(۲) پیروزی مستضعفان بر مستکبران و حاکمیت دین حق

(۳) مانع شدن از چرخش ثروت در دست اغنیا

(۴) آباد کردن این جهان و اجرای عدالت

به ترتیب کدامیک دربارهٔ تفاوت راهبردی استبداد تاریخی- قومی<sup>27</sup> با استبداد استعماری و مارکسیسم صحیح است؟

- (۱) جوامع اسلامی در اثر مواجهه با قدرت نظامی و صنعتی غرب، مقهور و مرعوب این فرهنگ شدند. / مجموعه‌ای از باورها و نمادها که دلبستگی و تعلق به ملت و عناصر تشکیل‌دهندهٔ آن را بیان می‌کند.
- (۲) استبداد استعماری در سایهٔ قدرت و سلطهٔ جهان غرب و در جهت گسترش نیازهای اقتصادی و فرهنگی جهان غرب، عمل می‌کرد. / انقلاب کارگران علیه سرمایه‌داران را تنها راه رهایی از نظام سرمایه‌داری می‌دانست.
- (۳) سازش جوامع اسلامی با دولت‌های غربی / تفکری است که عناصر اصلی آن از اندیشه‌های مارکس اخذ شده است.
- (۴) پیش از استعمار، قدرت سیاسی جوامع اسلامی بیشتر ریشه در فرهنگ اسلام داشت. / راه رهایی از نظام سرمایه‌داری و مصائب آن را انقلاب طبقاتی می‌دانست.

کدامیک از گزینه‌های زیر در ارتباط با "استعمار فرانسه" است؟

- (۱) از رسانه‌ها و فناوری اطلاعات استفاده می‌شود. - استعمارگران پنهان و مجریان آشکار هستند.
- (۲) هویت فرهنگی دیگر کشورها را هدف قرار می‌دهند. - استعمارگران آشکار و مجریان پنهان هستند.
- (۳) از رسانه‌ها و فناوری اطلاعات استفاده می‌شود. - استعمارگران و مجریان هر دو پنهان هستند.
- (۴) کنترل بازار و سیاست کشورهای دیگر را از طریق دولت‌های دست‌نشانده در اختیار دارند. - استعمارگران و مجریان هر دو آشکار هستند.

به ترتیب غلبهٔ نظامی ..... با غلبهٔ فرهنگی قوم مهاجم همراه ..... و سلطهٔ جهان غرب بر کشورهای دیگر به سلطهٔ ..... محدود ..... و از سلطهٔ غرب با نام‌هایی مانند ..... یاد کرده اند.

- (۱) همواره - نبوده است - نظامی - نشد - امپریالیسم
- (۲) گاهی اوقات - بوده است - فرهنگی - شد - اومانیزم
- (۳) همواره - بوده است - نظامی - شد - استعمار
- (۴) گاهی اوقات - نبوده است - نظامی - شد - اومانیزم

به ترتیب امپریالیسم سیاسی چگونه شکل می‌گیرد و مردمی که برتری فرهنگی جهان غرب را پذیرفته باشند، دچار چه مشکلی می‌شوند؟

- (۱) با اشغال نظامی جوامع ضعیف - هویت خود را در حاشیهٔ جهان غرب جستجو می‌کنند.
- (۲) با غلبه در مذاکرات سیاسی بین‌المللی - باورها و ارزش‌های فرهنگی خود را مورد هجوم فرهنگ غرب قرار می‌دهند.
- (۳) با اشغال نظامی جوامع ضعیف - باورها و ارزش‌های فرهنگی خود را مورد هجوم فرهنگ غرب قرار می‌دهند.
- (۴) با غلبه در مذاکرات سیاسی بین‌المللی - هویت خود را در حاشیهٔ جهان غرب جستجو می‌کنند.

- (۱) مردمی که برتری مطلق فرهنگی و معرفتی جهان غرب را پذیرفته باشند و هویت خود را در حاشیه جهان غرب بازسازی می کنند.
- (۲) استعمارگران اروپایی که سلطه فرهنگ غرب بر همه جهان را در پوشش نام جهانی شدن پیگیری می کنند.
- (۳) جامعه ای که ارزش ها و عقاید فرهنگ آن، ناظر بر قوم و منطقه خاصی است.
- (۴) فرهنگ جامعه ای که بر مبنای ارزش ها و عقاید خود نتواند یک نظام جهانی را تعریف کند.

## فلسفه

سهروردی چه موضعی نسبت به هرمس داشته است و بیت زیر را چه کسی درباره هرمس سروده است؟  
"همان هفتمین هرمس نیک‌رأی که بر هفتمین آسمان کرد جای"

- (۱) او را منشأ حکمتی می‌دانسته که در حکمت اشراق جذب شد. - نظامی
- (۲) او را منشأ حکمتی می‌دانسته که در فرهنگ مصر جذب شد. - نظامی
- (۳) او را فیلسوفی ایرانی می‌دانسته است. - باباافضل کاشانی
- (۴) او را پدر فیلسوفان می‌دانسته است. - باباافضل کاشانی

باتوجه به داستان جوان تاجر و ماهیگیر کدامیک از مفاهیم زیر را می‌توان درک کرد؟

- (۱) رسیدن به آزاداندیشی و کسب شخصیت مستقل
- (۲) رهایی از اشتغالات روزمره و تفکر درباره باورها
- (۳) رفتن به دنبال حقیقت به جای شهرت و ثروت
- (۴) بنیان‌های فکر متفاوت، دیدگاه‌های متفاوت به زندگی را می‌سازد.

انسان‌هایی که زندگی آنان معنای نادرستی به خود گرفته است چه ویژگی دارند؟

- (۱) در انتخاب هدف به خطا رفته‌اند.
- (۲) در بسیاری موارد به دانش درست درباره جهان و انسان رسیده‌اند.
- (۳) آنان کمتر به اموری مانند حقیقت انسان و جهان می‌اندیشند.
- (۴) آنان در انتخاب هدف دقت نظر چندانی ندارند و بیشتر دنباله‌روی دیگرانند.

- ۱) فیثاغورس فلسفه را به گونه‌ای عام با عرفان در هم آمیخت.
- ۲) هراکلیتوس به وحدت اضداد اعتقاد داشت و فیثاغورس برای نخستین بار واژه کیهان را به کار برد.
- ۳) تالس خورشیدگرفتگی را در حدود سال ۸۵۰ قبل از میلاد پیش‌بینی کرد.
- ۴) از نظر هراکلیتوس نمی‌توان در یک رودخانه دو بار شنا کرد؛ زیرا دگرگونی، قانون زندگی و کائنات است اگرچه می‌توان از آن گریخت.

چرا برخی از انسان‌ها لحظاتی به تفکر درباره باورهای خود می‌پردازند؟

- ۱) زیرا می‌خواهند از اشتغالات روزانه فارغ شوند.
- ۲) زیرا می‌خواهند به ریشه‌های باورهای خود برسند.
- ۳) زیرا می‌خواهند از این طریق فلسفه را بیاموزند.
- ۴) زیرا می‌خواهند به فهم منطقی عقاید و باورهای خود بپردازند.

چرا نظر هراکلیتوس و پارمنیدس درباره هستی نقطه مقابل یکدیگر است؟

- ۱) زیرا پارمنیدس بر خلاف هراکلیتوس می‌گفت: هیچ چیز ثابتی در این جهان وجود ندارد و دگرگونی قانون زندگی است.
- ۲) زیرا هراکلیتوس بر خلاف پارمنیدس، می‌گفت که در جهان واقع، نیستی راه ندارد و نمی‌توان گفت "نیستی هست".
- ۳) زیرا درحالی‌که پارمنیدس می‌گوید، "همه چیز در سیلان و حرکت است" دومی می‌گفت هستی، یک امر واحد ثابت است و حرکت و شدن ندارد.
- ۴) زیرا درحالی‌که هراکلیتوس می‌گوید، "همه چیز در سیلان و حرکت است" دومی می‌گفت هستی، یک امر واحد ثابت است و حرکت و شدن ندارد.

بنا بر اعتقاد پروتاگوراس، "انسان معیار همه چیز است"؛ بنابراین .....

- ۱) چیزی به اسم حقیقت وجود ندارد.
- ۲) خیال و تصور ما حقیقت مشترک است.
- ۳) حق و باطل تفکیک‌ناپذیر نیست.
- ۴) به تعداد انسان‌ها حقیقت داریم.

کدام گزینه پاسخ صحیح سؤالات زیر است؟

- الف) تحمل‌ناپذیر بودن برخورد با نور برای کسی که از غار افلاطونی بیرون آمده شبیه است به کدام مورد؟
- ب) کدام مفهوم درباره تمثیل غار افلاطون نادرست است؟

- ۱) تحمل‌ناپذیری پذیرش باورهای تلخ زندگی - خورشید را می‌توان به‌عنوان حقیقت برتر دانست که تا اندازه‌ای عامل دیدن سایه‌های روی دیوار است.
- ۲) سختی اعتقاد به باورهای بنیادی زندگی - غار و زنجیرهای انسان‌ها در این تمثیل نشانه عادت، تعصب و نادانی است.
- ۳) سختی پذیرش باورهای بی‌دلیل و غیرمنطقی - انسان‌های دربند سایه‌های روی دیوار را حقیقت می‌پندارند.
- ۴) دشواری ترک عادت و پذیرش حقیقت - طبق تمثیل سختی‌های رسیدن به حقیقت برتر امکان ندارد موجب توقف و دلخوش کردن به سایه‌ها می‌شود.

۱) ناسازگاری سخن جهان‌شناسان نمایانگر ناتوانی انسان از شناخت است - جستجوی حقیقت بی‌حاصل است - رواج اعتقاد به تفکیک‌ناپذیر بودن حق و باطل

۲) جهان‌شناسان در تفسیر جهان ناتوان‌اند - نتوانستند تفسیر درستی از جهان ارائه دهند - اعتقاد به سلیقه‌ای بودن حق و باطل

۳) سخن جهان‌شناسان با یکدیگر تعارض دارد - آن‌ها نتوانستند تفسیر درستی از جهان ارائه دهند - ترویج فن سخنوری

۴) سخن جهان‌شناسان با یکدیگر تعارض دارد - جستجوی حقیقت بی‌نتیجه است - اعتقاد به تفکیک‌پذیر بودن حق و باطل

کدام عبارت در مورد آغاز تاریخی فلسفه نادرست است؟

۱) نخستین مجموعه‌ها یا قطعه‌هایی که به زبان فلسفی نگاشته شده از یونان باستان به‌یادگار مانده است.

۲) در یونان، دانش فلسفه شکل گرفت و تفسیر جهان با روش عقلانی رایج شد.

۳) زادگاه فلسفه یونانی بخشی از سرزمین یونان باستان واقع در غرب آسیای صغیر به نام "ایونیا" است.

۴) اطلاعات امروز ما به‌وضوح می‌تواند تاریخ دقیقی از آغاز فلسفه ارائه دهد.

## روان‌شناسی

هریک از توصیه‌های پیشنهادی زیر به ترتیب در ارتباط با کدام پیامد تغییرات شناختی است؟

الف) کمک به نوجوانان تا دریاب‌اند که جوامع و افراد، آمیزه‌ای از محاسن و معایب هستند.

ب) در حضور دیگران از نوجوانان عیب‌جویی نشود.

ج) به‌منظور پیدا کردن دیدگاه متعادل‌تر، ویژگی‌های منحصربه‌فرد نوجوان را بپذیریم.

۱) واقع‌گرایی - عدم عیب‌جویی - پذیرش جنبه‌های اغراق‌آمیز افراد

۲) آرمان‌گرایی و عیب‌جویی - عدم انتقاد کردن - قدرت‌بازداری یا منع از محرک‌های نامرتب

۳) آرمان‌گرایی و عیب‌جویی - حساسیت نسبت به انتقاد دیگران - احساس منحصربه‌فرد بودن اغراق‌آمیز

۴) واقع‌گرایی - عدم انتقاد کردن - احساس منحصربه‌فرد بودن اغراق‌آمیز

متن زیر، به ترتیب به کدام‌یک از عوامل مؤثر بر رشد اشاره دارد؟

سارا در بدو تولد از نظر ظاهری شباهتی عجیب به مادرش داشت. - در سن ۳ سالگی با استفاده از نرم‌افزارهای آموزشی کودکان و

به کمک خواهرش، توانست جمع‌اعداد تک‌رقمی را بیاموزد. - به دلیل تلاش‌های پی‌درپی‌اش موفق به کسب رتبه برتر در کنکور

سراسری شد. - اما دوستانش عقیده داشتند که موفقیت سارا به دلیل داشتن استعداد بهره هوشی بالای اوست. - او پس از کسب

مهارت‌های داستان‌نویسی چندین جلد کتاب نوشت و به یکی از نویسندگان مشهور تبدیل شد.

۱) وراثتی - محیطی - زیستی - محیطی - محیطی - زیستی - وراثتی - زیستی

۲) وراثتی - زیستی - محیطی - محیطی - محیطی - زیستی - وراثتی - زیستی

۳) زیستی - محیطی - محیطی - محیطی - محیطی - زیستی - زیستی - محیطی

۴) زیستی - محیطی - محیطی - محیطی - محیطی - زیستی - زیستی - محیطی

الف) بیت "پسر نوح با بدان بنشست" خاندان نبوتش گم شد" به کدام یک از عوامل مؤثر بر رشد اشاره دارد؟  
 ب) "بزرگسالی دوم" چه دامنه سنی را دربرمی‌گیرد؟  
 پ) کودکان در ابتدا قادر به انجام کدام حرکات هستند؟  
 ت) کودک در سن ۴ یا ۵ سالگی به انجام کدام بازی‌ها علاقه‌مند است؟  
 ث) "حل مسائل" و "ابراز خشم" به ترتیب به کدام یک از جنبه‌های رشد انسان اشاره دارد؟

- ۱) عامل محیطی - ۴۰ تا ۶۵ سالگی - حرکات درشت - بازی‌های موازی - اجتماعی، هیجانی  
 ۲) عامل زیستی - ۴۰ تا ۶۵ سالگی - حرکات درشت - بازی‌های موازی - اجتماعی، هیجانی  
 ۳) عامل محیطی - ۴۰ تا ۶۵ سالگی - بالا رفتن از پله‌ها - بازی‌های موازی - شناختی، هیجانی  
 ۴) عامل زیستی - ۳۰ تا ۵۰ سالگی - بستن بند کفش - بازی‌های گروهی - شناختی، اخلاقی

کنترل هماهنگی بدن، جنگیدن، فعالیت قلبی به ترتیب اشاره به کدام ناحیه اصلی مغز دارد؟

- ۱) پیش‌مغز - میان‌مغز - مغز پسین  
 ۲) پیش‌مغز - مغز - مغز پسین - میان‌مغز  
 ۳) مغز پسین - میان‌مغز - پیش‌مغز  
 ۴) مغز پسین - پیش‌مغز - مغز - میان‌مغز

در کدام دوره زندگی، می‌توان با عمل و گفتار صحیح از حس تقلید فرزندان برای پرورش، بهره بیشتری برد؟

- ۱) نوجوانی  
 ۲) طفولیت  
 ۳) هفت سال اول  
 ۴) هفت سال دوم

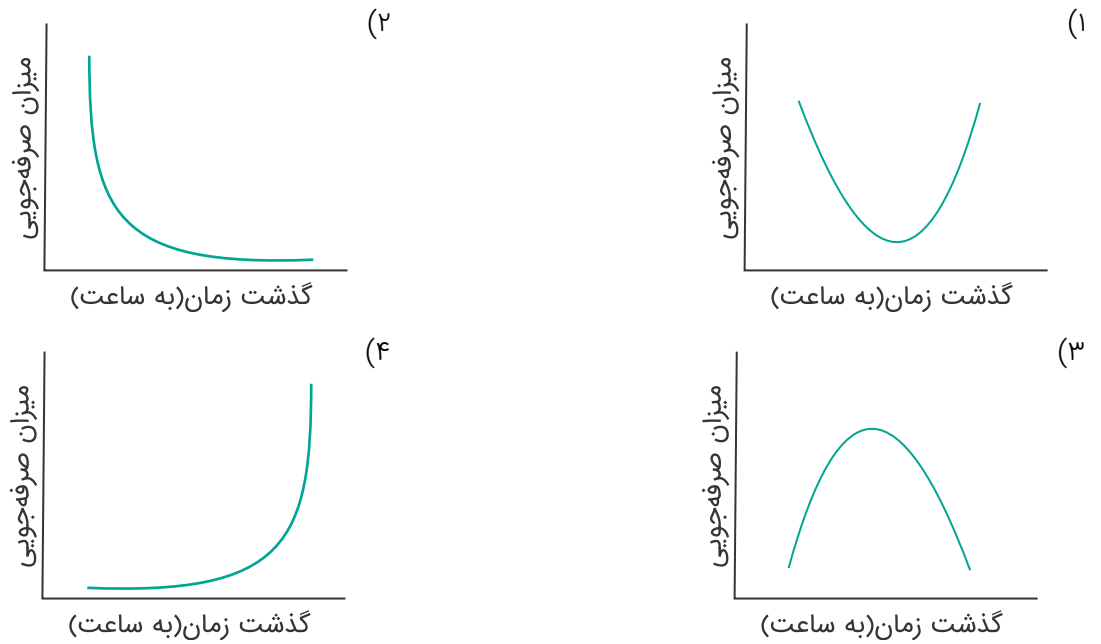
به ترتیب هریک از ویژگی‌های زیر مربوط به کدام دوره کودکی است؟

(شکل‌گیری مفهوم خود - استفاده از سرنخ‌ها - توانایی انجام تکالیف به‌طور دسته‌جمعی - بهبود قابل‌ملاحظه مهارت‌های حرکتی درشت - لاغر به نظر رسیدن کودکان)

- ۱) دوم - دوم - اول - اول - دوم  
 ۲) اول - اول - دوم - اول - دوم  
 ۳) اول - دوم - دوم - دوم - اول  
 ۴) اول - دوم - دوم - اول - اول

یکی از عوامل زیستی مؤثر بر رشد ..... است.

- ۱) پختگی  
 ۲) ژنتیک  
 ۳) وراثت  
 ۴) کروموزوم



۱۴۴ باتوجه به سخنان پیامبر اسلام (ص) به ترتیب فرد در کدام دامنه سنی باید برای بازی کردن آزاد باشد و یا در تصمیم‌گیری‌های خانواده شرکت کند؟

(۲) تولد تا ۷ سالگی - ۷ تا ۱۲ سالگی

(۱) طفولیت - ۷ تا ۱۴ سالگی

(۴) طفولیت - ۱۴ تا ۲۱ سالگی

(۳) تولد تا ۷ سالگی - ۱۴ تا ۲۱ سالگی

۱۴۵ به ترتیب قسمت اول کدام گزینه بیانگر یک فرضیه نیست؟ و بیان دقیق و روشن مفهوم "متر" و تفاوت آن با مفاهیمی همچون "کیلومتر" و "سانتی‌متر" کدام هدف علم روان‌شناسی را محقق می‌سازد؟

(۱) تماشای برنامه‌های تلویزیونی خشن باعث افزایش میزان پرخاشگری در کودکان بین ۷ تا ۱۰ سال می‌شود. - توصیف

(۲) میزان پرخاشگری در کودکان ۷ تا ۱۰ سال با میزان تماشای برنامه‌های تلویزیونی خشن ارتباط مستقیم دارد. - تبیین

(۳) تماشای برنامه‌های تلویزیونی خشن بر میزان پرخاشگری کودکان بین ۷ تا ۱۰ سال چه تأثیری دارد؟ - توصیف

(۴) کودکان بین ۷ تا ۱۰ سال باید از تماشای برنامه‌های تلویزیونی خشن پرهیز کنند. - تبیین





## علوم و فنون ادبی

گزینه ۱

۱

"دُر سفتن": کنایه از "سخن نیک سرودن" / "عقد ثریا": تشبیه / "فلک عقد ثریا را بر نظم حافظ می‌افشاند": تشخیص

## فارسی

گزینه ۱

۲

[من مانند] گوهر شب‌تاب هستم: تشبیه / بیت این گزینه آرایه "تشخیص" ندارد.

تشریح گزینه‌های دیگر:

گزینه "۲": ماه مصر: استعاره از حضرت یوسف / بیت به داستان حضرت یوسف و دور شدن ایشان از پدر، تلمیح دارد.

گزینه "۳": کمر بستن: کنایه از اراده کردن / چمن، نخل و ثمر: تناسب

گزینه "۴": شاخ گل: استعاره از معشوق / در هر رهگذر افتادن: کنایه از بی‌ارزش شدن و دریافت نکردن توجه

گزینه ۴

۳

در گزینه‌های دیگر شاعر برای دریافت رزق توکل را کافی می‌داند، درحالی‌که در گزینه "۴" معتقد است نباید اسم تن‌پروری را توکل گذاشت؛ بلکه باید برای رزق و روزی تلاش کرد.

گزینه ۲

۴

مفهوم مشترک گزینه‌های دیگر "حاسبوا قبل أن تحاسبوا" است درحالی‌که در گزینه "۲" شاعر برای رهایی از ترس حساب و کتاب روز قیامت، سرمستی را پیشنهاد می‌کند.

گزینه ۱

۵

املائی صحیح کلمه "حمیت" است.

گزینه ۲

۶

مفهوم مشترک ابیات گزینه‌های "۱"، "۳" و "۴": بیان ترک تعلقات و دلبستگی‌های دنیوی است، اما در بیت گزینه "۲"، مفهوم گوشه‌نشینی و پرهیز از هم‌نشینی مردم را بیان می‌کند.

گزینه ۱

۷

املای صحیح کلمه "ثمری" است.

گزینه ۲

۸

غیب: عالمی که خداوند، فرشتگان و... در آن قرار دارند.  
چنگ: نوعی ساز سرخمیده که تارها دارد.  
شغال: جانور پستانداری از تیره سگان که گوشتخوار است.

گزینه ۴

۹

تحفة الاحرار مجموعه‌ای است از جامی که به نظم نگاشته شده است.

گزینه ۴

۱۰

واژگان در گزینه "۴" باهم تناسب ندارند و نمی‌توانند در یک شبکه معنایی قرار بگیرند.

گزینه ۳

۱۱

غلط‌های املایی و شکل درست آن‌ها:

(۱) صور ← سور (جشن و شادی)

(۲) هلال ← حلال (جایز و روا)

(۴) روزه ← روضه (باغ و گلزار)

گزینه ۲

۱۲

ملک الشعراء بهار، فریدون مشیری و فریدون توللی سروده‌هایی در این قالب دارند.

گزینه ۴

۱۳

مفهوم مشترک بیت صورت سؤال و گزینه "۴"، نظم و دقت فراوان در آفرینش هستی است.  
تشریح گزینه‌های دیگر:  
گزینه "۱": در هر ذره از این عالم، جهانی نهفته است.  
گزینه "۲": هر ذره عالمی را در خود دارد.  
گزینه "۳": وجود انسان گسترده و پر از معانی است.

مفهوم مشترک صورت سؤال و گزینه "۴" این است که دنیا به بهترین شکل آفریده شده (نظام احسن).  
سایر گزینه‌ها:

گزینه ۱: خداوند پدیده‌ها و موجودات شگفت‌آوری آفریده است.

گزینه ۲: نظام دنیا، یک نظام عادلانه است (توجه داشته باشید که اخلاقی بودن نظام جهان با نظریه نظام احسن یکسان نیست)

گزینه ۳: اسرار جهان بر ما گشوده نمی‌شود.

مفهوم مشترک گزینه‌های مرتبط این است که خداوند برای عقل و ادراک قابل شناخت نیست، ولی در گزینه "۳" شاعر معتقد است که افکار دقیق به نور خدا منور است و او شب را به روز روشن بدل می‌کند.

## عربی

تشریح گزینه‌های دیگر:

گزینه "۱": "أحسن الأحوال": نیکوترین حالت‌ها

گزینه "۲": "حاوِلاً" فعل ماضی سوم شخص جمع و به معنی "کوشیدند" است. (حاوِلاً أن یجدا: کوشیدند تا بیابند)

گزینه "۴": "قدشَّبّه" فعل ماضی نقلی مجهول برای سوم شخص مفرد و به معنای "تشبیه شده است" می‌باشد.

بگم تومان هذه الفساتین؟ (این پیراهن‌های زنانه چند تومان است؟) - ذلك متجر زمیلی؛ له فساتین أفضل. (آن مغازه دوستم است؛ او پیراهن‌های زنانه بهتری دارد.) پاسخ داده‌شده به سؤال نادرست و بی‌ربط است.

الابتعاد (دور شدن) ≠ التَّقَرُّب (نزدیک شدن) / الأراذل (فرومایگان) ≠ الأفاضل (شایستگان) (در سایر گزینه‌ها کلمات متضاد نیامده است)

ترجمه درست گزینه‌های دیگر:

گزینه "۲": "... به ما یاد می‌داد." (کان + فعل مضارع = ماضی استمراری)

گزینه "۳": "... هر خودپسندی را دوست نمی‌دارد."

گزینه "۴": "ای پسرکم، تو را به توجه به ورزش و تغذیه خوب نصیحت می‌کنم."

چرا داور گل را نپذیرفت؟ - شاید به خاطر مصرف آب. (نادرست)  
 بررسی گزینه‌های دیگر:  
 گزینه "۱": برای دیدن چه مسابقه‌ای به ورزشگاه می‌روند؟ - تنیس روی میز.  
 گزینه "۲": کدام‌یک از دو تیم قوی‌تر است؟ - هر دو تیم ضعیف‌اند.  
 گزینه "۴": این مسابقه بین چه کسانی است؟ - بین تیم مشهد و تهران.

در گزینه "۳"، "شَرٌّ مِنَ الْبَهَائِمِ" یعنی بدتر از چهارپایان است که به اشتباه به صورت "از بدترین چهارپایان است" ترجمه شده است.

"من": هرکس، هرکه (رد گزینه "۲") / "یُرد": بخواهد (رد گزینه‌های "۲ و ۴") / "أَنْ يَنْجَحَ": موفق شود (رد گزینه "۱") / "فی حیاته": در زندگی خود (رد گزینه "۱") / "فَلْيُحَاوَلْ": پس باید تلاش کند (رد گزینه "۱") / "أَنْ يَسْتَفِيدَ": که استفاده کند / "من اوقات": از اوقات خود (رد گزینه‌های "۱ و ۴")  
 نکته مهم درسی:  
 "مَنْ" از ادوات شرط به معنای "هرکس، هرکه" است؛ باید توجه داشت که با ترجمه "مَنْ" موصولی (کسی که) اشتباه نشود.

"أَرَأَيْتُ": آیا دیده‌ای / "أَشْجَعُ مِنْ": شجاع‌تر از، دلیرتر از / "هؤلاء السُّبَابُ الْمُجْتَهِدِينَ": این جوانان کوشا (تلاشگر) / "يَقْفُونَ": می‌ایستند / "امام": در مقابل، در برابر / "أَعْظَمُ مَشَاكِلِ حَيَاتِهِمْ": بزرگ‌ترین مشکلات زندگی‌شان / "بِالسَّعْيِ وَالْمَقَاوِمَةِ": با سعی و مقاومت (تلاش و ایستادگی)  
 توضیح نکات درسی:  
 اگر بعد از اسم تفضیل حرف "مِنْ" بیاید، آن را به صورت صفت برتر فارسی (صفت + تر) ترجمه می‌کنیم: "أَشْجَعُ مِنْ...": شجاع‌تر از...، "أَرْحَضُ مِنْ": ارزان‌تر از... اما اگر اسم تفضیل بدون حرف "مِنْ" باشد و همراه یک مضاف‌الیه باشد، آن را به صورت صفت عالی فارسی (صفت + ترین) ترجمه می‌کنیم: "أَفْضَلُ النَّاسِ": برترین مردم، "أَعْظَمُ الْعِبَادَةِ": بزرگ‌ترین عبادت

باتوجه به معنای ۳ گزینه نخست، مفهوم کلی آن‌ها، اهمیت اخلاق نیکو را می‌رساند، اما در گزینه ۴ اشاره‌ای به موضوع اخلاق نیکو نشده است.  
 ترجمه گزینه‌ها:  
 (۱) خوش‌خلقی نیمی از دین است.  
 (۲) فقط مبعوث شدم تا مکارم اخلاقی را کامل کنم.  
 (۳) چیزی در ترازوی اعمال، سنگین‌تر از خوش‌خلقی نیست.  
 (۴) محبوب‌ترین بندگان نزد خدا، سودمندترین آن‌ها نسبت به بندگان است.

غلط سایر گزینه‌ها:

در گزینه ۲ "این دانش‌آموزی است که" غلط است. چون نکره و خبر ترجمه کرده است.  
در گزینه ۳ "نصل" فعل شرط مضارع است پس باید مضارع ترجمه شود نه ماضی.  
در گزینه ۴ "جاءت ... ب" به معنای آورد است نه آمد

فقط فعل "أحسن" می‌تواند تنها فعل امر باشد، زیرا ضمیر "ک" دلالت بر مخاطب دارد. (گرامیداشتت برای پدر و مادر را درهرحال خوب انجام بده!)

"الْمُتَكَلِّمُ" (به معنای گوینده) اسم فاعل از باب تفعیل است که در این جمله نقش مفعول برای فعل قبل از خود را دارد.  
تشریح گزینه‌های دیگر:  
گزینه ۲: "العَاقِلُ" اسم فاعل است و در اینجا نقش فاعل دارد.  
گزینه ۳: "المُؤْمِنُونَ" اسم فاعل است و در اینجا نقش فاعل دارد.  
گزینه ۴: "المُسْتَضْعَفِينَ" اسم مفعول است و در اینجا نقش مضاف‌الیه دارد.

فعل "اسْتَغْفِرُوا" امر می‌باشد چون حرکت عین الفعل آن کسره (ـِ) است و در ضمن باتوجه به ضمیر "کم" که دوم شخص جمع مذکر می‌باشد نیز قابل تشخیص است و ترجمه درست آن "طلب آمرزش کنید" است.

"الأخْضَرُ" بر وزن "أفْعَلُ" چون بر رنگ دلالت دارد، اسم تفضیل به شمار نمی‌آید.

تشریح سایر گزینه‌ها:

گزینه ۲: "نكرة، مبنی" نادرست است. اسم داده شده معرفه و معرب است. (جزء هیچ‌یک از انواع اسم مبنی نیست)  
گزینه ۳: "إلى الله: خبر" نادرست است. در جمله اسمیه داده شده، "أَحَبُّ" مبتدا و "أَنْفَعُ" خبر است.  
گزینه ۴: "مفرده: عابِد، الأوَّل: مفعول أو ... " نادرست است. مفرد "عِبَاد"، "عَبْد" است، همچنین پس از "أَحَبُّ" به عنوان مضاف‌الیه آمده است.

گزینه ۳

۳۱

خداوند در قرآن کریم، پیامبر اکرم (ص) را "خاتم النبیین" معرفی می‌کند. پیامبر اکرم (ص) نیز در اجتماعات مختلف، خود را به‌عنوان آخرین پیامبر الهی معرفی می‌کرد تا پس از ایشان، کسی ادعای پیامبری نکند یا اگر ادعا کرد، مردم فریب او را نخورند و بدانند که او پیامبر واقعی نیست.

گزینه ۱

۳۲

اگر پیامبری در مقام تعلیم و تبیین دین معصوم نباشد، امکان انحراف در تعلیم الهی پیدا می‌شود و اعتماد مردم به دین از دست می‌رود و اگر پیامبری در هنگام اجرای فرمان‌های الهی معصوم نباشد، امکان دارد کارهایی مخالف دستورات الهی انجام دهد و مردم نیز از او سرمشق بگیرند و به گمراهی و انحراف مبتلا شوند.

گزینه ۲

۳۳

ما باید کسانی که خود را به‌ظاهر مسلمان می‌نامند، بشناسیم و فریب آنان را نخوریم. آنان می‌خواهند دشمنان واقعی اسلام را دوست نشان دهند.

گزینه ۳

۳۴

ولی و سرپرست حقیقی انسان‌ها خداست (علت یا متبوع) و به همین جهت، فرمان‌برداری و اطاعت از دستوره‌های او و کسانی که خودش معین کرده، ضروری و واجب است. (معلول یا تابع ولایت الهی) اجرای هر قانون و پیروی از هر کس، هنگامی صحیح است که به‌گونه‌ای به قانون الهی و فرمان او بازگردد. کسانی که به مردم فرمان می‌دهند و قانون‌گذاری می‌کنند، درحالی‌که فرمان و قانونشان نشئت‌گرفته از فرمان الهی نیست، "طاغوت" نامیده می‌شوند. پذیرش حکومت "طاغوت" و انجام دستوره‌های وی بر مسلمانان حرام است.

گزینه ۳

۳۵

احتمال انحراف در تعلیم الهی زمانی اتفاق می‌افتد که پیامبری در مقام تعلیم و تبیین معصوم نباشد و مقام عصمت معلول بینش عمیق است.

گزینه ۳

۳۶

مایه حیات‌بخش و اساس زندگی در جهان، آب است که آیه شریفه (وَ جَعَلْنَا مِنَ الْمَاءِ كُلَّ شَيْءٍ حَيًّا) صراحتاً به آن اشاره دارد.

گزینه ۱

۳۷

در آیه ۱۶۴ سوره مبارکه آل عمران "لقد من الله على المؤمنين إذ بعث فيهم رسولا من أنفسهم..: خداوند بر مؤمنان منت نهاد هنگامی‌که در میان آن‌ها، پیامبری از خودشان برانگیخت..."، به مسئولیت مرجعیت دینی (تعلیم و تبیین تعلیم وحی) اشاره شده است.

بر اساس قاعدهٔ "ما جعل علیکم فی الدین من حرج" اگر مسلمانان در اجرای یک قانون دچار تنگنا و مشقت شوند، می‌توانند با نظر فقیه و متخصص دین آن را به شکلی انجام دهند که از این تنگنا بیرون آیند؛ و پیامبر اکرم (ص) در راستای "رشد تدریجی سطح فکر مردم" فرمودند "انا معاشر الانبیا امرنا ان نکلّم الناس علی قدر عقولهم".

قاعده‌ای در قرآن کریم آمده است که فرموده: "ما جعل علیکم فی الدین من حرج: خداوند برای شما در دین، تنگی و اضطراب قرار نداده است."، گزینهٔ "۱" حدیث است.

وقتی خداوند کسی را به پیامبری برمی‌گزیند، معلوم می‌شود که وی می‌تواند مسئولیت خود را به‌درستی انجام دهد. خدای متعال در این باره می‌فرماید: (الله أعلم حیث یجعل رسالتَه): "خدا بهتر می‌داند رسالتش را کجا قرار دهد."

امام کاظم (ع) به شاگرد برجستهٔ خود، هشام بن حکم، فرمود: ای هشام، خداوند رسولانش را به‌سوی بندگان نفرستاد، جز برای آنکه این بندگان در پیام الهی تعقل کنند ... و آن کس که عقلش کامل‌تر است، رتبه‌اش در دنیا و آخرت بالاتر است."

طبق آیهٔ (یا ایُّهَا الَّذِینَ آمَنُوا اسْتَجِیْبُوا لِلَّهِ وَ لِلرَّسُولِ إِذَا دَعَاکُمْ لِمَا یُحِیْیْکُمْ) ثمرهٔ اجابت فرمان خدا و پیامبر (ص)، حیات پاک و زندگی حقیقی است. شیوهٔ خاص هدایت الهی برای انسان از طریق عقل و پیامبران الهی صورت می‌گیرد.

در اسلام دسته‌ای از قواعد و قوانین وجود دارد که به مقررات اسلامی خاصیت انطباق و تحرک داده است. به‌طور مثال پیامبر اکرم (ص) فرموده است: "لا ضرر و لا ضرار فی الاسلام، اسلام با ضرر دیدن و ضرر رساندن مخالف است."

از آن روز که قرآن کریم دعوت به مبارزه را اعلام کرده است، بیش از چهارده قرن می‌گذرد و این دعوت همچنان ادامه دارد. مطابق با آیهٔ (قُلْ لِّئِنِ اجْتَمَعَتِ الْإِنْسُ وَ الْجِنَّ ... وَ لَوْ کَانَ بَعْضُهُمْ لِبَعْضٍ ظَهِیراً) اتحاد جن و انس در نتیجهٔ مبارزهٔ آنان با قرآن کریم، مؤثر نیست.

رد سایر گزینه‌ها:

گزینهٔ "۱" در این آیه به آوردن سوره‌ای مانند قرآن اشاره شده، نه کتابی مانند قرآن.

گزینهٔ "۲": در این آیه به ارائهٔ متون غیرقابل قبول اشاره نشده است.

گزینهٔ "۳": کاهش پیشنهاد قرآن در آیه (أَمْ یَقُولُونَ افترأه...) تأکید شده، به این آیه.

گفتار و رفتار پیامبر (ص)، اولین و معتبرترین مرجع علمی برای فهم آیات الهی است و مسلمانان با مراجعه به آن به معنای واقعی بسیاری از معارف این کتاب پی می‌برند و شیوه انجام دستورات قرآن را می‌آموزند، پس از رحلت ایشان این امر استمرار می‌یابد و عامل وساطت در فیض رسانی به مردم، همان ولایت معنوی است.

## زبان انگلیسی

ترجمه جمله:

مازندران یکی از مناطق شمالی ایران است. آن منطقه برای برنج و میوه‌هایش محبوب است.

(۱) شبیه

(۲) متفاوت

(۳) بومی

(۴) معروف و محبوب

ترجمه جمله:

به نظر می‌رسد که بعد از در نظر گرفتن تمام احتمالات، هولمز سرانجام دریافت که این مسئله دیگر قابل حل نبود.

(۱) حداقل

(۲) اصلاً

(۳) در بهترین حالت

(۴) سرانجام

ترجمه جمله: او برای کلاسش دیر کرده بود و فقط زمان این را داشت که تکه‌ای کیک و مقداری شیر برای صبحانه‌اش بخورد.

نکته مهم درسی

گزینه صحیح "piece" است. در کتاب درسی "bottle" برای مایعات، "loaf" برای نان و "cup" برای نوشیدنی‌ها آمده است.

ترجمه جمله: شانزده درصد از پوشش جنگل، در طول صد سال گذشته ناپدید شده است.

(۱) نابود کردن

(۲) ناپدید شدن

(۳) دستور دادن

(۴) اندازه‌گیری کردن



ترجمه جمله: فیل آفریقایی يك گونه در معرض خطر است. تنها تعدادی از آن‌ها باقیمانده است.  
 (۱) غیرقابل شمارش  
 (۲) در معرض خطر  
 (۳) مفرد  
 (۴) متفاوت

ترجمه جمله: چهار مهارت برای یادگیری هر زبانی وجود دارد. آن‌ها عبارت‌اند از: گوش دادن، صحبت کردن، خواندن و نوشتن.  
 (۱) خطرات  
 (۲) مهارت‌ها  
 (۳) قطعات  
 (۴) زبان‌ها

درست است که Jam يك اسم غیر قابل شمارش است ولی در این سؤال به خاطر اینکه به همراه factory که يك اسم قابل شمارش است به کار برده شده به همراه حرف تعریف a به کار می‌رود اما در جای خالی دوم تنها با خود Jam کار داریم که يك اسم غیر قابل شمارش است، در نتیجه گزینه "۴" صحیح است.

ترجمه جمله: کدام جمله از نظر گرامری درست است؟  
 قیمت آن مدادتراش آبی چقدر است؟

### نکته مهم درسی:

برای پرسیدن قیمت از "How much" استفاده می‌شود.  
 در گزینه "۱"، عبارت "very a few" نادرست است. در ضمن، مفهوم جمله منفی است، پس نمی‌توان از "a few" استفاده کرد. در گزینه "۲"، اسم غیر قابل شمارش "time" را باید با کلمه پرسشی "How much" سؤالی کنیم. در گزینه "۳"، عدد "hundreds" نباید به صورت جمع باشد. اگر اعداد "hundred, thousand, million, billion" قبل از اسم بیایند (یعنی نقش صفت را داشته باشند)، "s" جمع نمی‌گیرند.

ترجمه جمله: کدام جمله از لحاظ گرامری درست است؟  
 "پنجاه و دو درخت زیبا در پارک وجود دارد."

### نکته مهم درسی

باید توجه داشت زمانی که تعداد اسامی قابل شمارش از یک بیشتر است "s" جمع می‌گیرند و همچنین کلمه "much" برای آن‌ها استفاده نمی‌شود. کلماتی مانند "hundred" و "thousand" قبل از اسم نباید "s" داشته باشند.

گزینه "۱" به این دلیل غلط است که واژه friendly قید نیست بلکه یک صفت است. غلط بودن گزینه "۳" به این دلیل است که chicken یک اسم غیر قابل شمارش است به همین دلیل نمی‌توان آن را به شکل جمع به کار برد. در مورد گزینه "۴" نیز chocolate یک اسم غیر قابل شمارش است و نمی‌توان آن را به شکل جمع به کار برد. نکته: دلیل صحیح بودن گزینه "۲" آن است که واژه hair در صورتی که در مورد کلیت موی فرد صحبت شود یک اسم غیر قابل شمارش است اما زمانی که در مورد تعدادی تار "مو" صحبت به میان باشد hair را به عنوان یک اسم قابل شمارش در نظر می‌گیریم و می‌توانیم آن را به صورت جمع به کار ببریم.

ترجمه جمله: حتی دو تا بچه یک خانواده باهم یکسان نیستند. رفتار آن‌ها ممکن است کلی تفاوت داشته باشد.

- (۱) یکسان
- (۲) دردسترس
- (۳) محبوب
- (۴) جمع

ترجمه جمله: اگر شخصی از دو زبان در زندگی روزمره استفاده کند، گفته می‌شود که او دو زبانه است. فقط تعداد کمی از افراد که ما آن‌ها را دوزبانه می‌نامیم می‌توانند هر دو زبان را به طور مساوی خوب صحبت کنند، بخوانند و بنویسند. نکته مهم درسی باتوجه به معنی جمله و قابل شمارش بودن اسم "people"، بعد از "only" و قبل از اسم قابل شمارش "people" از "a few" استفاده می‌کنیم.

ترجمه جمله: این مجله کلی اطلاعات با ارزش در مورد آخرین تکنولوژی‌ها دارد.

- (۱) بیمار/ صبور
- (۲) صادق
- (۳) با ارزش
- (۴) خوب

ترجمه جمله:

کدام مورد از نظر گرامری اشتباه است؟

افراد زیادی تلاش می‌کنند تا زبان‌های در معرض خطر را حفاظت کنند.

**نکته مهم درسی**

کلمه "people" جمع است و برای بیان تعداد زیاد آن از "many" استفاده می‌شود. گزینه "۱" با اینکه مفهوم اشتباهی دارد، اما از نظر گرامری کاملاً درست است.

ترجمه جمله:

برای اینکه با شما کاملاً رو راست (صادق) باشم، باید بگویم که روشی که شما با والدینتان رفتار می‌کنید ابداً مؤدبانه نیست.

(۱) داخلی، اهلی

(۲) مشهور، مردمی

(۳) رو راست، صادق

(۴) باستانی

## ریاضی و آمار

گزاره، جمله‌ای است خبری که ارزش آن درست یا نادرست است. ضمناً جملات امری، عاطفی، سلیقه‌ای و پرسشی گزاره نیستند. جمله "ریاضی، دشوارترین درس کنکور است" قابل ارزش‌گذاری نیست، چون سلیقه‌ای است و از فردی به فرد دیگر متفاوت است. دقت کنید عبارت‌های موجود در گزینه‌های "۲"، "۳" و "۴" صرف‌نظر از درستی یا نادرستی‌شان، گزاره هستند، چون قابل ارزش‌گذاری هستند.

$\frac{1}{p} \in \mathbb{Z}$  گزاره‌ای نادرست است، بنابراین:

$$\sim (\sim (\frac{1}{p} \in \mathbb{Z})) \equiv \sim (\sim F) \equiv F$$

در گزینه "۲" سوره توبه با (بسم‌الله) شروع نمی‌شود، پس گزاره‌ای نادرست است. تشریح گزینه‌های دیگر:

$$\text{گزینه ۱: } y = 2x^2 - 3x + 5 \xrightarrow{x=0} y = 2(0)^2 - 3 \times 0 + 5 \Rightarrow y = 5$$

$$\text{گزینه ۳: } (-2)^4 = 16, (-3)^2 = 9, \dots$$

$$\text{گزینه ۴: } 2, 4, 5, 7, 10, 11 \Rightarrow \text{میانگین} = \frac{5+7}{2} = 6$$

در تابع ثابت مؤلفه دوم تمام زوج‌های مرتب با یکدیگر برابرند، بنابراین داریم:

$$f = \{(3, a), (4, b), (-1, 6), (1, c)\} \Rightarrow a = b = c = 6$$

چون ۳ داده  $a, b$  و  $c$  با یکدیگر برابرند، لذا واریانس آن‌ها برابر صفر است.

در مرحله اول مدت زمانی که طول می کشد استخر پر شود بیشتر از مدت زمانی است که طول می کشد استخر خالی شود، پس قدر مطلق شیب خط مرحله اول که پر شدن استخر را نشان می دهد می بایست کمتر از قدر مطلق شیب مرحله خالی شدن آن باشد و از طرفی مدت زمانی را استخر به صورت پر باقی می ماند، پس نمودار گزینه "۳" صحیح است.

نمودار مختصاتی یک رابطه وقتی تابع است که هر خط موازی محور عرض ها نمودار تابع را حداکثر در یک نقطه قطع کند.

$$\begin{cases} \text{تابع همانی : } f(x) = x \\ \text{تابع ثابت : } g(x) = k \end{cases}$$

$$f(2) + g(2) = 7 \Rightarrow 2 + k = 7 \Rightarrow k = 5$$

$$\Rightarrow (f(3))^2 - (g(3))^2 = 3^2 - 5^2 = 9 - 25 = -16$$

تابع ثابت تابعی است که برد آن تنها شامل یک عضو است و تنها نمودار تابع گزینه (۱) می تواند یک تابع ثابت باشد.

باتوجه به ضابطه تابع، خودروهایی که به مدت ۸ ساعت در پارکینگ توقف داشته‌اند، هزینه آن‌ها از طریق ضابطه دوم به دست می‌آید و خودروهایی که ۱۷ ساعت در پارکینگ توقف داشته‌اند، هزینه آن‌ها از طریق ضابطه سوم به دست می‌آید. داریم:

$$C(x) = \begin{cases} 1 & ; 0 \leq x < 2 \\ x + 1 & ; 2 \leq x < 12 \\ 2x + 1 & ; 12 \leq x < 24 \end{cases}$$

هزینه خودرویی که  $x = 8$  ساعت توقف داشته برابر است با:

$$x = 8 \xrightarrow{\text{ضابطه دوم}} C(8) = 8 + 1 = 9$$

دقت کنید هر واحد روی محور  $y$ ‌ها برابر با ۱۰۰ تومان است. حال مقدار به دست آمده را در ۱۰۰ ضرب می‌کنیم:

$$\text{هزینه ۸ ساعت} = 9 \times 100 = 900$$

و هزینه پارکینگ ۱۲ خودرو برابر است با:

$$\text{هزینه ۱۲ خودرو} = 12 \times 900 = 10800$$

هزینه خودرویی که ۱۷ ساعت در پارکینگ مانده برابر است با:

$$x = 17 \xrightarrow{\text{ضابطه سوم}} C(17) = 2 \times 17 + 1 = 35$$

$$\text{هزینه ۱۷ ساعت} = 35 \times 100 = 3500$$

حال هزینه ۱۳ خودرو برابر است با:

$$\text{هزینه ۱۳ خودرو} = 13 \times 3500 = 45500$$

$$\text{درآمد کل پارکینگ} = 10800 + 45500 = 56300$$

گفته شده  $p \wedge (\sim q \vee r)$  درست است، پس هم  $p$  درست است و هم  $(\sim q \vee r)$ . برای آنکه  $(\sim q \vee r)$  درست باشد ۳ حالت رخ می‌دهد:

$$1 \text{ حالت } \sim q \text{ درست و } r \text{ درست: } (\underbrace{[\sim T \wedge (T \vee T)]}_T \Rightarrow F) \equiv T$$

$$2 \text{ حالت } \sim q \text{ درست و } r \text{ نادرست: } (\underbrace{[\sim T \wedge (T \vee F)]}_T \Rightarrow T) \equiv T$$

$$3 \text{ حالت } \sim q \text{ نادرست و } r \text{ درست: } (\underbrace{[\sim T \wedge (F \vee T)]}_T \Rightarrow F) \equiv T$$

پس گزاره حاصل، همیشه درست است.

$$(p \wedge q) \Leftrightarrow (\sim p \wedge r) \equiv (T \wedge F) \Leftrightarrow (F \wedge r)$$

$$\equiv F \Leftrightarrow F \equiv T$$

$$(\sim p \Rightarrow r) \Rightarrow \sim q \equiv (F \Rightarrow r) \Rightarrow T \equiv T \Rightarrow T \equiv T$$

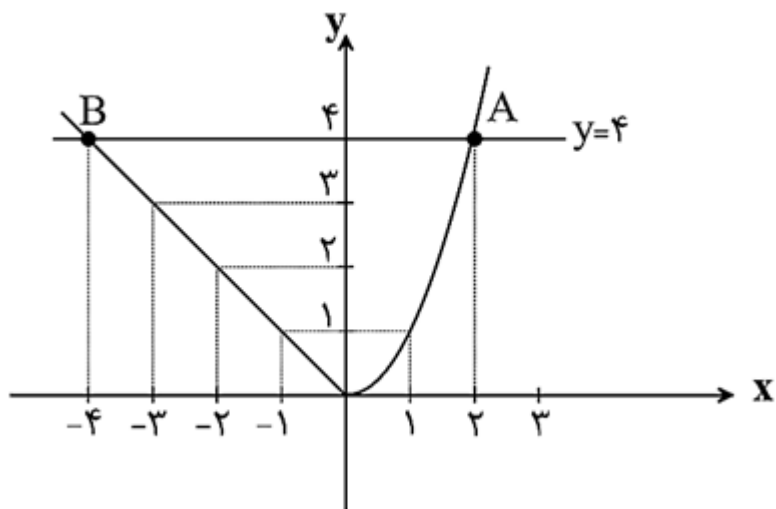
باتوجه به جدول ارزش گزاره‌ها داریم:

p	$\sim p$	$p \vee \sim p$	$p \Leftrightarrow (p \vee \sim p)$	$p \wedge \sim p$	$p \Rightarrow (p \wedge \sim p)$	$p \Leftrightarrow \sim p$
T	F	T	T	F	F	F
F	T	T	F	F	T	F

$p \Rightarrow (p \Leftrightarrow \sim p)$	$\sim p \Rightarrow p$	$p \Rightarrow (\sim p \Rightarrow p)$
F	T	T
T	F	T

باتوجه به جدول، ارزش گزاره گزاره "۴" همواره صحیح است.

ابتدا نمودار تابع چندضابطه‌ای را رسم می‌کنیم، به‌ازای  $x > 0$  نمودار تابع یک سهمی است که رأس آن روی مبدأ قرار دارد و به‌ازای  $x < 0$  نمودار تابع خطی است که از مبدأ می‌گذرد و نیمساز ناحیه دوم است.



همان‌طور که از نمودار مشاهده می‌کنید خط  $y = 4$  نمودار تابع را در نقطه A و B قطع می‌کند که طول این نقاط به‌ترتیب برابر  $x_A = 2$  و  $x_B = -4$  است، لذا فاصله این دو نقطه از یکدیگر برابر است با:

$$x_A - x_B = 2 - (-4) = 2 + 4 = 6$$

الف)  $\underbrace{\frac{1}{3} > \frac{1}{4}}_T$  و  $\underbrace{۱۲ \text{ مضرب } ۱۲ \text{ است}}_T$

$\underbrace{\hspace{10em}}_T$

ب)  $\underbrace{\text{شیب هر خط افقی، صفر است}}_T$  یا  $\underbrace{\text{نمودار خط } x = 4 \text{ از ناحیه اول و سوم می‌گذرد}}_F$

$\underbrace{\hspace{10em}}_T$

پ)  $\underbrace{۱۲ \text{ اول است}}_F \Rightarrow \underbrace{۶ \text{ زوج است}}_T$

$\underbrace{\hspace{10em}}_F$

ت)  $\underbrace{\text{دامنه میان چارکی همان چارک دوم است}}_F \Leftrightarrow \underbrace{(3^{-2} = -9)}_F$

$\underbrace{\hspace{10em}}_T$

با استفاده از جدول ارزش گزاره‌ها داریم:

p	q	$\sim p$	$\sim q$	$p \Rightarrow q$	$\sim q \Rightarrow \sim p$	$p \vee q$
د	د	ن	ن	د	د	د
د	ن	ن	د	ن	ن	د
ن	د	د	ن	د	د	د
ن	ن	د	د	د	د	ن

حال باتوجه به جدول ارزش گزاره‌ها، دو عبارت  $p \Rightarrow q$  و  $\sim q \Rightarrow \sim p$  باهم معادل هستند.

$\sim (p \vee q)$	$\sim p \wedge \sim q$	$p \wedge q$	$\sim (p \wedge q)$	$\sim p \vee \sim q$
ن	ن	د	ن	ن
ن	ن	ن	د	د
ن	ن	ن	د	د
د	د	ن	د	د

بنابراین گزاره‌های  $\sim (p \vee q)$  و  $\sim p \wedge \sim q$  هم‌ارز هستند و همچنین گزاره‌های  $\sim (p \wedge q)$  و  $\sim p \vee \sim q$  معادل هم هستند.

باتوجه به جدول مشاهده می‌کنید که تمام هم‌ارزی‌های داده‌شده صحیح هستند.

$$\sqrt{2} \simeq 1/4 \quad \sqrt{5} \simeq 2/2$$

$$g(\sqrt{2}) + g(\sqrt{5}) + g(-4) = (\sqrt{2})^2 + 3 + 2 = 2 + 3 + 2 = 7$$

قطار مسافت بین تهران و سمنان را با سرعت بیشتری طی کرده، زیرا مسافت ۲۵۰ کیلومتر را در دو ساعت طی کرده یعنی در هر ساعت ۱۲۵ کیلومتر، ولی مسافت بین سمنان و شاهرود را با سرعت  $\frac{200}{3}$  کیلومتر بر ساعت طی کرده است، پس باید شیب نمودار مسافت طی‌شده بین تهران تا سمنان بیشتر باشد. ازطرفی قطار در سمنان ۵/۰ ساعت توقف داشته است، پس نمودار آن در این مدت به صورت یک تابع ثابت است.



عکس نقیض گزاره شرطی  $p \Rightarrow q$  به صورت  $\sim p \Rightarrow \sim q$  است، پس برای بیان عکس نقیض گزاره شرطی صورت سؤال داریم: اگر مربع عدد فرد  $b$ ، عددی زوج باشد، در این صورت  $a$  عددی گنگ و گویا نیست. دقت کنید که گزینه "۲" عکس گزاره شرطی است.

$$p \wedge (\sim p \vee q) \equiv \underbrace{(p \wedge \sim p)}_F \vee \underbrace{(p \wedge q)}_F \equiv F \wedge F \equiv F$$

$$f \text{ در ضابطه اول است و هم در ضابطه دوم. چون } f \text{ یک تابع است، پس } f(1) \text{ باید منحصره فرد باشد، بنابراین مقادیر } f(1)$$

$$f(1) = a^2 + 1 = -2a \Rightarrow a^2 + 2a + 1 = 0$$

$$\Rightarrow (a + 1)^2 = 0 \Rightarrow a = -1$$

$$f(x) = \begin{cases} 1+x & ; x \geq 1 \\ 2x & ; x \leq 1 \end{cases}$$

حال  $f(2)$  از ضابطه اول و  $f(-1)$  از ضابطه دوم به دست می‌آید، داریم:

$$x = 2 \Rightarrow f(2) = 1 + 2 = 3$$

$$x = -1 \Rightarrow f(-1) = 2 \times (-1) = -2$$

$$\Rightarrow f(2) + f(-1) = 3 - 2 = 1$$

حال  $f(2)$  از ضابطه اول و  $f(-1)$  از ضابطه دوم به دست می‌آید، داریم:

$$x = 2 \Rightarrow f(2) = 1 + 2 = 3$$

$$x = -1 \Rightarrow f(-1) = 2 \times (-1) = -2$$

$$\Rightarrow f(2) + f(-1) = 3 - 2 = 1$$

گزینه ۲

۸۱

ب	یا	را	ن	جا	نی	د	می	خو	ب	را	ور
U	-	-	U	-	-	U	-	-	U	-	-

گزینه ۴

۸۲

شمشیر قضا: تشبیه فشرده اضافی

زخم شمشیر قضا همچون گل از سینه می‌روید: تشبیه گسترده

تشریح گزینه‌های دیگر:

گزینه "۱": سیلاب فنا: تشبیه فشرده ترکیبی

گزینه "۲": چون قیر: تشبیه گسترده

گزینه "۳": بیت تشبیه ندارد.

گزینه ۱

۸۳

تشریح گزینه‌های دیگر:

گزینه "۲": سروبالا: تشبیه / ایستاده بودن سرو: تشخیص

گزینه "۳": همچو من: تشبیه / غنچه دست در گریبان دارد: تشخیص

گزینه "۴": چشم داشتن عقل: تشخیص / چون مرغ شب: تشبیه

گزینه ۳

۸۴

تشبیه فشرده غیرترکیبی: من آن شهرم / تو آن گنجی

تشبیه فشرده ترکیبی: سیلاب محبت / ویرانه دل‌ها

گزینه ۱

۸۵

الف) عبید زاکانی در منظومه موش و گربه ناهنجاری‌های اجتماعی را به شیوه طنز و تمثیل بیان کرده است.

ب) دولت‌شاه سمرقندی، تذکره دولت‌شاه را به تشویق امیرعلی شیرنویسی نوشته است.

ث) خواجه چند مثنوی به پیروی از پنج گنج نظامی سروده که نشان‌دهنده استادی او در شاعری است.

گزینه ۲

۸۶

بیت گزینه "۲" تشبیه فشرده یا رسا دارد: مس وجود - کیمیای عشق / البته تشبیه گسترده نیز در این بیت دیده می‌شود.

در ابیات گزینه‌های "۱"، "۳" و "۴" تشبیه گسترده وجود دارد.

گزینه ۱: رساله دلگشا، صد پند و اخلاق‌الاشراف از آثار منثور عبید زاکانی است.  
گزینه ۲: نجم دایه از منشیان و نویسندگان توانا و از عارفان وارسته قرن هفتم است.  
گزینه ۴: شمس قیس رازی صاحب یکی از مهم‌ترین آثار در علم عروض، قافیه، بدیع و نقد شعر است.

مشبه: جان من / وجه شبه: دژم / ادات تشبیه: به سان / مشبه‌به: چشم او  
مشبه: زلف او / وجه شبه: به خم (خمیده) بودن / ادات تشبیه: به سان / مشبه‌به: پشت من  
تشریح گزینه‌های دیگر:  
گزینه ۱: مشبه: زلف / وجه شبه: ندارد / ادات تشبیه: چون / مشبه‌به: کمند  
گزینه ۳: مشبه: من / وجه شبه: از آدمی رمیدن / ادات تشبیه: چو / مشبه‌به: آهوی وحشی  
گزینه ۴: مشبه: دلم / وجه شبه: می‌رود بر باد / ادات تشبیه: چون / مشبه‌به: سر زلف

تشریح موارد نادرست:  
الف) جامی، معروف‌ترین شاعر قرن نهم است.  
ب) جامی مثنوی‌هایی به پیروی از نظامی سرود.  
پ) دولت‌شاه سمرقندی از نویسندگان قرن نهم است.

"جمشید و خورشید" مثنوی سلمان ساوجی است که به شیوه داستان‌های نظامی نگاشته شده است.

در مصراع دوم بیت الف، منظور از تشبیه بیان سرعت است. در بیت دوم نیز "چون" ادات تشبیه نیست و بیت تشبیه ندارد، ولی جان‌بخشی برای "سبزه" و نیز خود "چشمه" که گوینده بیت است، واضح است.

شکل صحیح پایه‌های آوایی مصراع گزینه ۳ بدین صورت است:

ج هان را	بِ دِی دم	وَ فایِ	نَ دا رد
----------	-----------	---------	----------

در بیت گزینه "۴" تشبیه دیده نمی‌شود.

تشریح سایر گزینه‌ها:

گزینه "۱": "م" در "تیغم" که منظور همان عاشق است به "سایه" تشبیه شده است و "تو" که منظور همان معشوق است به "آفتاب".

گزینه "۲": "لعل" که منظور همان "لب یار" است به "باده" تشبیه شده است و "مهر یار" به "گنج".

گزینه "۳": "لب" به "شکر" و "شراب" و "دل" به "نمک" و "کباب" تشبیه شده است. "لب میگون" نیز تشبیه دارد.

کتاب "تاریخ جهانگشا" اثر عطاملک جوینی است.

۱) وجه شبه وجود ندارد / مشبّه: چهره / مشبّه به: آفتاب / ادات تشبیه: چون

۲) مشبّه: [من] = "م" در "بوده ام" / مشبّه به: نسیم / وجه شبه: افتان و خیزان بودن / ادات تشبیه: چون

۳) مشبّه: وصل / مشبّه به: کعبه / وجه شبه: دورافتاده بودن

۴) مشبّه: [تو] / مشبّه به: چراغ و آسیا / وجه شبه: دل سیاه بودن و تر دامنی / ادات تشبیه: چون (ادبیات چهارم، درس ۲۲) /

زبان فارسی ۳، درس ۱۴)

## تاریخ

بقایای "شیر قلعه شهمیرزاد" از مطابقت با نتایج تحقیقات باستان‌شناسی که از معیارهای سنجش اعتبار خبر تاریخی است، می‌باشد. با بررسی کتاب "فتوت‌نامه سلطانی" از راه مقایسه و تطبیق با سایر منابع و شواهد می‌توان از اعتبار خبر تاریخی، اطلاعات به دست آورد.

متن (۱): قسمتی از متن کتاب "عجائب‌المقدور فی نوائب تیمور" ابن‌عرب‌شاه درباره کشتار مردم اصفهان به دست تیمور است. این کتاب به شیوه تک‌نگاری نگارش شده و به تاریخ زندگی فرمانروا به صورت متمرکز و ویژه به فرمان خودش می‌پردازد.

متن (۲)، از کتاب سیاست‌نامه خواجه نظام‌الملک توسی، وزیر مقتدر عصر سلجوقی است و به همین دلیل از برجسته‌ترین آثار محسوب می‌شود.

کتاب صورۃ‌الارض اثر ابن‌حوقل در قرن چهارم، از جمله نوشته‌های جغرافیایی محسوب می‌گردد. در مرحله سنجش اعتبار و نقد راوی، تعیین فاصله زمانی و مکانی بین راوی و خبر یکی از کارهای مورخان در نقد روایت‌کننده است.

الف، ب و پ) تاریخ‌نگاری روایی  
ت) تک‌نگاری

بررسی عبارت‌های نادرست:

ب) سران مشرک در ابتدای دعوت اسلامی مخالفت و دشمنی شدیدی با رسول خدا ابراز نمی‌داشتند.  
ج) طائف شهری ثروتمند در نزدیکی مکه بود.

قبیله قریش به سبب در اختیار داشتن اداره کعبه و تجارت با سرزمین‌های دور و نزدیک، قدرت و نفوذ سیاسی قابل‌توجهی در میان قبایل دیگر داشتند.  
وضعیت اقتصادی شبه‌جزیره عربستان به شدت متأثر از موقعیت جغرافیایی و شرایط طبیعی و اقلیمی آن بود.

بررسی عبارت نادرست:

عبارت (ب): الطبقات الکبری از ابن سعد کاتب واقدی و انساب الاشراف اثر بلاذری از جمله منابع نوشتاری تاریخی محسوب می‌شوند.

این شبه‌جزیره، به محل نگهداری و نیایش بت‌های گوناگون تبدیل شده بود. با این حال، هنوز نشانه‌هایی از دین ابراهیمی نزد ساکنان این شبه‌جزیره وجود داشت و برخی از عرب‌ها از جمله مردم شهر مکه الله را آفریننده جهان می‌دانستند.

سرودن منظومه‌های حماسی و تاریخی از دوره مغولان رواج و رونق یافت و کتاب‌های ظفرنامه حمدالله مستوفی، شاه اسماعیل نامه قاسمی حسینی گنابادی درباره فتوحات شاه اسماعیل اول است. از برجسته‌ترین منظومه‌های حماسی و تاریخی، شاهنامه حکیم ابوالقاسم فردوسی است.

بعد از رحلت ابوطالب در سال دهم بعثت، حامی بزرگ حضرت محمد (ص)، جسارت و آزار سران قریش نسبت به رسول خدا بیشتر شد و گسترش دعوت اسلامی در مکه با موانع اساسی روبه‌رو شد. در چنین شرایطی بود که اندیشه هجرت از مکه به ذهن پیامبر و مسلمانان راه یافت. بعد از عدم استقبال اهالی طائف از پیامبر و اهانت و بی‌احترامی نسبت به ایشان، آن حضرت ناگزیر شدند با حمایت‌خواهی از یکی از اشراف مکه به آن شهر (مکه) بازگردد. پس از آن، رسول خدا به تبلیغ اسلام در میان افراد و قبایلی پرداخت که برای مراسم حج و یا انجام کار دیگری به مکه سفر می‌کردند.

گزینه ۳

۱۰۶

معیارهای مربوط به عوامل انسانی ممکن است جمعیت، اقوام (قومیت‌ها)، دین، زبان، فرهنگ، نوع فعالیت‌های اقتصادی و نظایر آن باشد.

گزینه ۳

۱۰۷

الف) در ساوان متراکم، دو ماه بدون باران وجود دارد و در ساوان پراکنده، تابستان بارانی و زمستان خشک است.  
ب) مرزهای سیاسی و اداری بر مبنای انتخاب و تصمیم‌گیری انسان‌ها تعیین می‌شوند.  
پ) نواحی طبیعی بستر زندگی و فعالیت‌های انسان محسوب می‌شوند.

گزینه ۱

۱۰۸

میزان بارندگی سالانه در منطقه خشک ۲۵۰ تا ۱۰۰ میلی‌متر و در منطقه نیمه خشک ۲۵۰ تا ۴۵۰ میلی‌متر و در بیابان کمتر از ۵۰ میلی‌متر است.  
بیابان‌ها از نظر دما به دو گروه تقسیم می‌شوند:  
۱- بیابان‌های گرم  
۲- بیابان‌های سرد  
بیابان دره مرگ در کالیفرنیا جزء بیابان‌های گرم است.

گزینه ۳

۱۰۹

الف) ویژگی اصلی هر ناحیه، وحدت و همگونی نسبی عناصر طبیعی و انسانی در آن است. (وحدت‌یابی)  
ب) در کشور سوئیس چهار زبان رسمی وجود دارد.  
پ) مسیحیان هندوستان در نیمه شرقی این کشور قرار دارند.  
ت) ناحیه صنعتی بوهیمیا در کشور جمهوری چک واقع است.

گزینه ۴

۱۱۰

مراتع مداری در حاشیه صحرا به علت خشکی هوا به استپ‌های بیابانی تبدیل می‌شوند.

گزینه ۱

۱۱۱

الف) زیست بوم‌ها جزء نواحی طبیعی هستند که هر یک به سبب پوشش گیاهی و زندگی جانوری خاصی که دارند، از بقیه متمایز می‌شوند.  
ب) معیارهای مربوط به عوامل انسانی ممکن است جمعیت، اقوام، قومیت‌ها، دین، زبان، فرهنگ، نوع فعالیت‌های اقتصادی و نظایر آن باشد.

الف) بودایی ← ۰,۹%  
سیک ← ۱,۷%

ب) باتوجه به نقشه صفحه ۸ کتاب درسی، پراکندگی ناحیه زبان فرانسه مربوط به منطقه غربی این کشور است.  
پ) میانگین بارندگی سالانه بارش نواحی "آذربایجان و زاگرس" و "خراسان شمالی" هر دو ۳۱۳ میلی‌متر است.  
توضیح نکات درسی:

میانگین سالانه بارش نواحی "خزر شرقی" و "کردستان" هر دو ۵۳۹ میلی‌متر است.

مرزهای سیاسی و اداری بر مبنای انتخاب و تصمیم‌گیری انسان‌ها تعیین می‌شوند. در این مرزبندی، گاهی یک ناحیه آب‌وهوایی، ناحیه زبانی و قومی و نظایر آن بین چند استان یا حتی چند کشور قرار می‌گیرد؛ مانند شکل صورت سؤال که مرز ناحیه قومی بر مرز سیاسی بین افغانستان و پاکستان منطبق نیست.

در نواحی نیمه‌بیابانی یا بسیار خشک میزان بارندگی سالانه ۵۰ - ۱۰۰ میلی‌متر است.

بندر پیرائوس در یونان یک ناحیه ساحلی با فعالیت های مربوط به تجارت و گردشگری است. امکان تجارت دریایی موجب به وجود آمدن شهری با نقش بندری در کنار دریا شده است. جذب جمعیت زیاد، رونق فعالیت های مربوط به تجارت و گردشگری و حمل‌ونقل بار و مسافر موجب پدید آمدن ساختمان های بلندمرتبه شده است.

## جامعه‌شناسی

استعمار فرانو، گسترش و سلطه فرهنگ غرب بر همه جهان و غربی کردن جهان را در پوشش نام "جهانی‌شدن" پیگیری می‌کند. در استعمار نو، کشور استعمارگر با اتکا به قدرت اقتصادی خود و با استفاده از نهادها و سازمان‌های اقتصادی و سیاسی بین‌المللی و همچنین از طریق دولت‌های دست‌نشانده، کنترل بازار و سیاست کشورهای دیگر را در اختیار می‌گیرد.

عبارت اول ← غ  
عبارت دوم ← ص  
عبارت سوم ← ص

مستعمره‌ها: اقتصاد آن‌ها خودبسنده باقی می‌ماند ضمن اینکه مازاد توسط حکومت مرکزی تصرف می‌شد. امپراطوری‌ها: واحدهای اجتماعی تشکیل‌دهنده آن‌ها از نظر اقتصادی تا حد زیادی خودبسنده بودند و فقط بخشی از مازاد در اختیار حکومت قرار می‌گرفت.

سکولاریسم پنهان شامل باورها و فلسفه‌هایی است که ابعاد معنوی هستی را نفی نمی‌کنند بلکه بخش‌هایی از باورهای معنوی و دینی را در خدمت نظام دنیوی و این جهانی قرار می‌دهند و از توجه یا عمل به بخش‌های دیگر سر باز می‌زنند.

اسلام، پیروزی مستضعفان بر مستکبران و حاکمیت آیین و دین حق را به همه بشریت نوید می‌دهد.

تفاوت راهبردی استبداد تاریخی - قومی با استبداد استعماری در این است که استبداد قومی به رغم هویت غیراسلامی خود به دلیل اینکه پشتوانه و عقبه‌ای خارج از جغرافیای جهان اسلام نداشت از رویارویی مستقیم با فرهنگ توانمند اسلامی دوری می‌گزید و تلاش می‌کرد با رعایت ظواهر اسلامی، ظاهر دینی خود را حفظ نماید، اما استبداد استعماری به دلیل اینکه در سایه قدرت و سلطه جهان غرب عمل می‌کرد، در جهت گسترش نیازهای اقتصادی و فرهنگی جهان غرب، چاره‌ای جز حذف مظاهر فرهنگ اسلامی نداشت.

مارکسیسم، تفکری است که عناصر اصلی آن از اندیشه‌های مارکس، فیلسوف و جامعه‌شناس انقلابی آلمانی در اواخر قرن نوزدهم ساخته شده است. مارکسیسم، تنها راه‌هایی از نظام سرمایه‌داری و مصائب آن را انقلاب طبقاتی (انقلاب کارگران علیه سرمایه‌داران) می‌داند.

در استعمار فرانو بیش از آنکه از ابزارهای نظامی، سیاسی و اقتصادی استفاده شود، ابزارها و ظرفیت‌های فرهنگی و علمی به‌ویژه رسانه‌ها و فناوری اطلاعات مورداستفاده قرار می‌گیرد و در این نوع استعمار، استعمارگران و مجریان هر دو پنهان هستند.

غلبه نظامی گرچه به حضور مستقیم مهاجمان در مناطق جغرافیایی مورد تهاجم منجر می‌شود، ولی همواره گسترش فرهنگی آن‌ها را به دنبال نمی‌آورد. اروپا در پنج قرن اخیر، کانون شکل‌گیری فرهنگ جدیدی است که آن را به نام "فرهنگ غرب" می‌شناسیم. فرهنگ غرب در این مدت، اشکال مختلفی از سلطه را پدید آورده است. از سلطه غرب با نام‌هایی مانند "امپریالیسم" و "استعمار" یاد کرده‌اند و سلطه جهان غرب بر کشورهای دیگر به سلطه نظامی محدود نشد بلکه به‌مرور، اشکال جدیدی از آن پدیدار شد.

امپریالیسم سیاسی با اشغال نظامی جوامع ضعیف شکل می‌گیرد و مردمی که برتری فرهنگی جهان غرب را پذیرفته باشند، هویت خود را در حاشیه جهان غرب جستجو می‌کنند و به مسیری می‌روند که جهان غرب برای آنان ترسیم می‌کند.



در گونه شناسی فارابی، یکی از انواع جامعه جاهلی، مدینه تغلب است که عبارت است از جامعه ای که سلطه بر دیگر جوامع را ارزش اجتماعی برتر می داند. در بین گزینه ها، تنها گزینه دوم به سلطه یک جامعه بر جوامع دیگر اشاره می کند.

## فلسفه

- سهروردی هرمس را منشأ حکمتی می دانسته که به ایرانیان منتقل شد و بعداً در حکمت اشراق خودش جذب شده است.  
- نظامی آن را سروده است.

با مطالعه داستان مذکور می توان به این درک رسید که بنیان های فکر متفاوت (تاجر و ماهیگیر) دیدگاه های متفاوت به زندگی را می سازد.

برخی انسان ها نگرشی نادرست درباره جهان و انسان دارند، اینان در انتخاب هدف به خطا رفته و زندگی آنان معنای نادرستی به خود گرفته است.

بررسی موارد نادرست:

گزینه "۱": فیثاغورس ریاضیات را به گونه ای خاص با فلسفه و عرفان در هم آمیخت.  
گزینه "۳": تالس در حدود سال ۵۸۰ قبل از میلاد خورشیدگرفتگی را پیش بینی کرد.  
گزینه "۴": از نظر هراکلیتوس دگرگونی، قانون زندگی و کائنات است و نمی توان از آن گریخت.

برخی انسان ها، گاهی فارغ از اشتغالات روزانه، لحظاتی به تفکر درباره باورهای خود می پردازند و نسبت به پذیرش آن باورها می اندیشند، آنان می خواهند به ریشه های باورهای خود برسند و بار دیگر چرایی قبول آن ها را مرور کنند.

- پارمنیدس برخلاف هراکلیتوس، می گفت که هستی، یک امر واحد ثابت است و حرکت و شدن ندارد. درحالی که هراکلیتوس می گفت "همه چیز در سیلان و حرکت است" هیچ چیز ثابتی در این جهان وجود ندارد. دگرگونی، قانون زندگی و قانون کائنات است، بر همه چیز فرمان می راند و نمی توان از آن گریخت.

شعار پروتاگوراس این بود که انسان معیار همه چیز است و حقیقت جنبه خصوصی و شخصی دارد و هرکس هرچه بپندارد و تخیل کند برای او حقیقت است؛ بنابراین می‌توان گفت به تعداد انسان‌ها حقیقت داریم.

بررسی سایر گزینه‌ها:

گزینه "۱": این نظر مربوط به گرگیاس است و پروتاگوراس فقط معتقد بود حقیقت به معنای دانش پایدار و ثابت به دست نمی‌آید نه اینکه اصلاً حقیقتی وجود نداشته باشد.

گزینه "۲": طبق شعار پروتاگوراس حقیقت جنبه خصوصی و شخصی دارد و همگان نمی‌توانند در هیچ اصل مشترکی به نام حقیقت به وحدت برسند.

گزینه "۳": بنا بر اعتقاد پروتاگوراس حق و باطل تفکیک‌ناپذیر است.

الف) دشواری برخورد با نور و دیدن اشیای واقعی در تمثیل غار، درست برابر است با دشواری ترک عادت و دیدن حقیقت.  
ب) "اگر بخواهد در خود روشنایی بنگرد، طبیعی است که چشم‌هایش به دردی طاقت‌فرسا مبتلا خواهد شد، بنابراین این فرد از روشنایی خواهد گریخت و باز به سایه‌ها پناه خواهد برد، زیرا آن‌ها را بهتر می‌توانست ببیند عقیده‌اش هم نسبت به سایه‌ها استوارتر خواهد شد."

سوفیست با این استدلال که ناسازگاری سخن جهان‌شناسان نمایانگر ناتوانی انسان از شناخت است نتیجه می‌گرفتند که جستجوی حقیقت بی‌حاصل است و نتیجه عملی آن رواج اعتقاد به تفکیک‌ناپذیر بودن حق و باطل بود.

اطلاعات امروز ما به‌وضوح می‌تواند تاریخ دقیقی از آغاز فلسفه ارائه دهد.

## روان شناسی

الف) پذیرش اینکه افراد آمیزه‌ای از محاسن و معایب هستند اشاره به (آرمان‌گرایی و عیب‌جویی) دارد.  
ب) باتوجه‌به (حساسیت نسبت به انتقاد دیگران) بهتر است در حضور دیگران از نوجوانان عیب‌جویی نشود.  
ج) در راستای اینکه (احساس منحصره‌فرد بودن اغراق‌آمیز) در نوجوانان وجود دارد بهتر است به‌منظور پیدا کردن دیدگاه متعادل‌تر، ویژگی‌های منحصره‌فرد نوجوانان را بپذیریم.

عوامل زیستی، ایجادکننده صفاتی هستند که از قبل در فرد نهفته است. مثل نوزادی که در بدو تولدش بستگان و اطرافیان او تلاش می‌کنند تشخیص دهند از لحاظ ظاهری شبیه کیست. همچنین بروز برخی صفات دیگر نیازمند گذر زمان است و در شرایط خاص ظهور می‌کند؛ مثل هوش، اخلاق و...  
متخصصان رشد معتقدند علاوه بر عوامل زیستی، عوامل محیطی نیز در تغییرات رشدی مؤثر هستند. یادگیری یکی از مهم‌ترین عوامل محیطی است که بر روی تغییرات رشدی تأثیر بسزایی دارد.

الف) بیت ذکرشده به تأثیر عوامل محیطی بر انسان اشاره دارد.  
ب) ۲۰ تا ۴۰ سالگی را بزرگسالی اول (جوانی) و ۴۰ تا ۶۵ سالگی را بزرگسالی دوم (میان‌سالی) می‌گویند.  
پ) کودکان در ابتدا قادر به حرکات درشتی مانند بالارفتن از پله‌ها هستند و سپس مهارت حرکات ظریف مثل بستن بند کفش را به دست می‌آورند.  
ت) کودک در ۴ یا ۵ سالگی به انجام بازی‌های موازی علاقه‌مند است و در دوره دبستان کودکان بازی‌های گروهی انجام می‌دهند.  
ث) حل مسائل: "جنبه شناختی / ابراز خشم: " جنبه هیجانی

کنترل هماهنگی بدن توسط مخچه صورت می‌گیرد که در مغز پسین است. عمل جنگیدن توسط هیپوتالاموس صورت می‌گیرد که در پیش‌مغز واقع شده است و فعالیت قلبی در حوزه عملکرد بصل‌النخاع است که در قسمت مغز پسین است.

طبق فرمایش پیامبر گرامی اسلام (ص) کودک ۷ سال آقا و سرور است و ۷ سال فرمانبردار و ۷ سال وزیر و مشاور است. در ۷ سال اول باید آزاد باشد که بازی کند، باید عواطف و احساسات صحیح او را رشد داد و با رفتار خوب و گفتار پسندیده او را پرورش داد و بدون توقع اطاعت از او سعی کرد که با عمل و گفتار صحیح از حس تقلیدش بهره گیرد.  
بررسی گزینه‌های نادرست:  
گزینه ۱: ۱۲ تا ۲۰ سالگی را دوره نوجوانی می‌نامند که شرایط خاص خودش را دارا است.  
گزینه ۲: ۲ سال اول زندگی را طفولیت می‌نامند.  
گزینه ۴: در ۷ سال دوم کم‌کم باید زشتی‌ها و زیبایی‌ها را به او فهماند و در تأدیب او کوشش کرد و او را به ارزش‌ها و دوری از زشتی‌ها رهنمون ساخت.

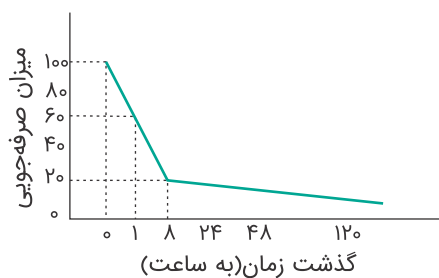
شکل‌گیری مفهوم خود: کودکی اول - استفاده از سرنخ‌ها: کودکی دوم - توانایی انجام تکالیف به‌طور دسته‌جمعی: کودکی دوم - بهبود قابل‌ملاحظه مهارت‌های حرکتی درشت: کودکی اول - لاغر به نظر رسیدن کودکان: کودکی اول.

یکی از عوامل زیستی مؤثر بر رشد وراثت است.

بررسی سایر گزینه‌ها:

(۱) رفتارهای وابسته به آمادگی زیستی ← ریش یا پختگی  
(۳ و ۴) ارتباطی با صورت سؤال ندارد.

بیشترین مقدار فراموشی در ساعت‌های نخست بعد از یادگیری صورت می‌گیرد و هرچه بر گذشت زمان افزوده می‌شود، از شدت فراموشی کاسته می‌شود.



کودک برای بازی کردن آزاد باشد ← تولد تا ۷ سالگی ← هفت سال اول  
نوجوان باید در تصمیم‌گیری‌های خانواده شرکت کند ← ۱۴ تا ۲۱ سالگی ← هفت سال سوم

فرضیه، جمله‌ای خبری است که به صورت خردمندانه‌ای در پاسخ به سؤال طرح می‌شود.

منظور از توصیف، بیان دقیق و روشن مفهوم موردنظر است؛ نمونه‌ای از توصیف یک مفهوم، بیان دقیق مفهوم "متر" و تفاوت آن با مفاهیمی همچون "کیلومتر" و "سانتی‌متر" است.